



---

*Comune di Calcinaia*

---

**BILANCIO SOCIALE**

**2011**

---

*Ideazione, elaborazione, editing:* Matteo Garzella  
*Testi:* Servizi comunali

# Indice

Introduzione	4
<b><i>Prima Parte. Il Comune e la sua organizzazione</i></b>	<b>5</b>
Il funzionamento del Comune	6
Chi vive nelle frazioni	13
Le risorse del Comune	15
<b><i>Seconda Parte. Il Comune per il territorio</i></b>	<b>19</b>
La sicurezza urbana	20
L'utilizzo del territorio	25
La tutela dell'ambiente	29
<b><i>Terza Parte. Il Comune per il futuro</i></b>	<b>32</b>
La cultura	33
Il sistema educativo	41
Lo sport	46
<b><i>Quarta Parte. Il Comune per le persone</i></b>	<b>48</b>
Il sostegno alle persone	49
La partecipazione civica	59
<b><i>Quinta Parte. Il Comune per l'economia</i></b>	<b>65</b>
Lo sviluppo economico	66
La promozione del territorio	69

# Introduzione

Il bilancio sociale rappresenta un momento alto della comunicazione con i cittadini. È il momento in cui l'Amministrazione rende conto di quanto è stato speso per i servizi offerti alla comunità, ma soprattutto descrive "come ha speso" e in che misura gli obiettivi prefissati dal mandato politico siano stati raggiunti.

Dunque il vero bilancio tra gli impegni assunti e i risultati conseguiti.

Nel bilancio sociale i dati economico-finanziari vengono letti alla luce delle attività svolte e dei servizi prodotti per il paese. Cercando di misurare e quantificare gli effetti, l'efficacia e l'economicità dell'azione dell'Amministrazione. Ma perché sia effettivamente atto di vera comunicazione occorre che esso non rimanga soltanto un documento informativo, ma che in se stesso contenga la sintesi di un processo partecipativo con tutti i soggetti – cittadini, associazioni, imprenditori, lavoratori – con i quali si è lavorato in questo periodo.

E proprio la trasparenza in merito alle azioni intraprese dall'Ente e il coinvolgimento delle persone comuni nella vita pubblica del nostro paese ci hanno spinto ad investire su una nuova metodologia di rapporto con la cittadinanza. Attraverso lo strumento del bilancio partecipato sperimentato con il progetto "Il Comune siamo noi" abbiamo offerto ai nostri cittadini la possibilità di scegliere come investire parte delle risorse economiche del nostro Comune.

Particolare importanza riveste inoltre nella nostra azione di governo il tema delle politiche ambientali integrate cui l'Amministrazione si è dedicata con grande passione ottenendo in breve tempo dei risultati davvero confortanti. Molti altri interventi e misure sono state adottate nell'ambito della Scuola, della Cultura, dei Lavori Pubblici e delle Politiche Sociali.

Chi sfoglierà questo documento troverà una base informativa completa e unitaria riguardo l'attività amministrativa e potrà esprimere una valutazione consapevole e fondata sulle scelte e sull'operato del Comune, oltre che sulla coerenza rispetto agli obiettivi dichiarati in sede elettorale, avviando un dialogo costruttivo con l'Ente.

In questa logica, improntata proprio alla trasparenza e ad una maggiore partecipazione, fondamentale in un periodo in cui la politica deve riconquistare la fiducia dell'opinione pubblica, il cittadino deve poter verificare periodicamente l'operato dei suoi rappresentanti, rispetto non solo alla dimensione economico-finanziaria, ma anche alla dimensione sociale dell'agire pubblico e alla capacità di rispettare gli impegni assunti nel "patto elettorale".

Comunicare significa informare, divulgare, rendere consapevoli i cittadini del funzionamento della macchina comunale e far conoscere loro i servizi che l'ente può offrire. Questo è il fine ultimo del Bilancio Sociale che sottoponiamo alla vostra attenzione.



---

## *Prima Parte*

---

# **IL COMUNE E LA SUA ORGANIZZAZIONE**

---

# *Il funzionamento del Comune*

## **Amministrazione comunale**

### **Sindaco**

Lucia Ciampi eletta nel 2009, amministrerà il Comune fino al 2014. Il Sindaco rappresenta l'ente, convoca e presiede la Giunta e il Consiglio Comunale, sovrintende al funzionamento dei servizi e degli uffici e all'esecuzione degli atti.

### **Consiglio comunale**

È l'organo di indirizzo e di controllo politico amministrativo del Comune. L'attuale Consiglio comunale è composto come segue: Ciampi Lucia, Gonnelli Roberto, Gemmi Simone, Sangiovanni Francesco, Ceccarelli Maria, Alderigi Cristiano, De Luca Luigi, Felloni Antonia, Daini Giuliano, Bardini Romina, Valtriani Sara, Della Cerra Luigi, Benevelli Renato, Dal Monte Valter, Cipriano Giovanni, Salutini Massimo, Ribechini Maurizio.

I consiglieri sono suddivisi in gruppi consiliari che corrispondono alle liste elettorali con cui si sono presentati alle elezioni del 2009. Nel Consiglio comunale di Calcinaia dall'anno 2009 sono presenti 4 gruppi consiliari. Per ciascuno è stato individuato un capogruppo:

- **Partito Democratico per Calcinaia:** capogruppo Giuliano Daini;
- **Calcinaia delle Libertà:** capogruppo Valter Dal Monte;
- **Salutini lista civica – con i cittadini per i cittadini:** capogruppo Massimo Salutini;
- **Sinistra Alternativa per Calcinaia:** capogruppo Maurizio Ribechini.

Il Consiglio comunale si avvale dell'opera di alcune commissioni consiliari permanenti costituite al proprio interno con criterio proporzionale tra membri di maggioranza e minoranza che sono: commissione affari generali, commissione economico finanziaria, commissione tecnica.

<b>Consiglio comunale</b>	<b>2010</b>	<b>2011</b>
Sedute ordinarie	12	12
Sedute aperte	2	2
Delibere adottate	105	92
Interpellanze e interrogazioni	16	16

### **Giunta comunale**

È l'organo esecutivo, che attua gli indirizzi del Consiglio, collabora con il sindaco, da cui è nominata ed esercita funzioni propositive.

Componenti della giunta e deleghe assegnate:

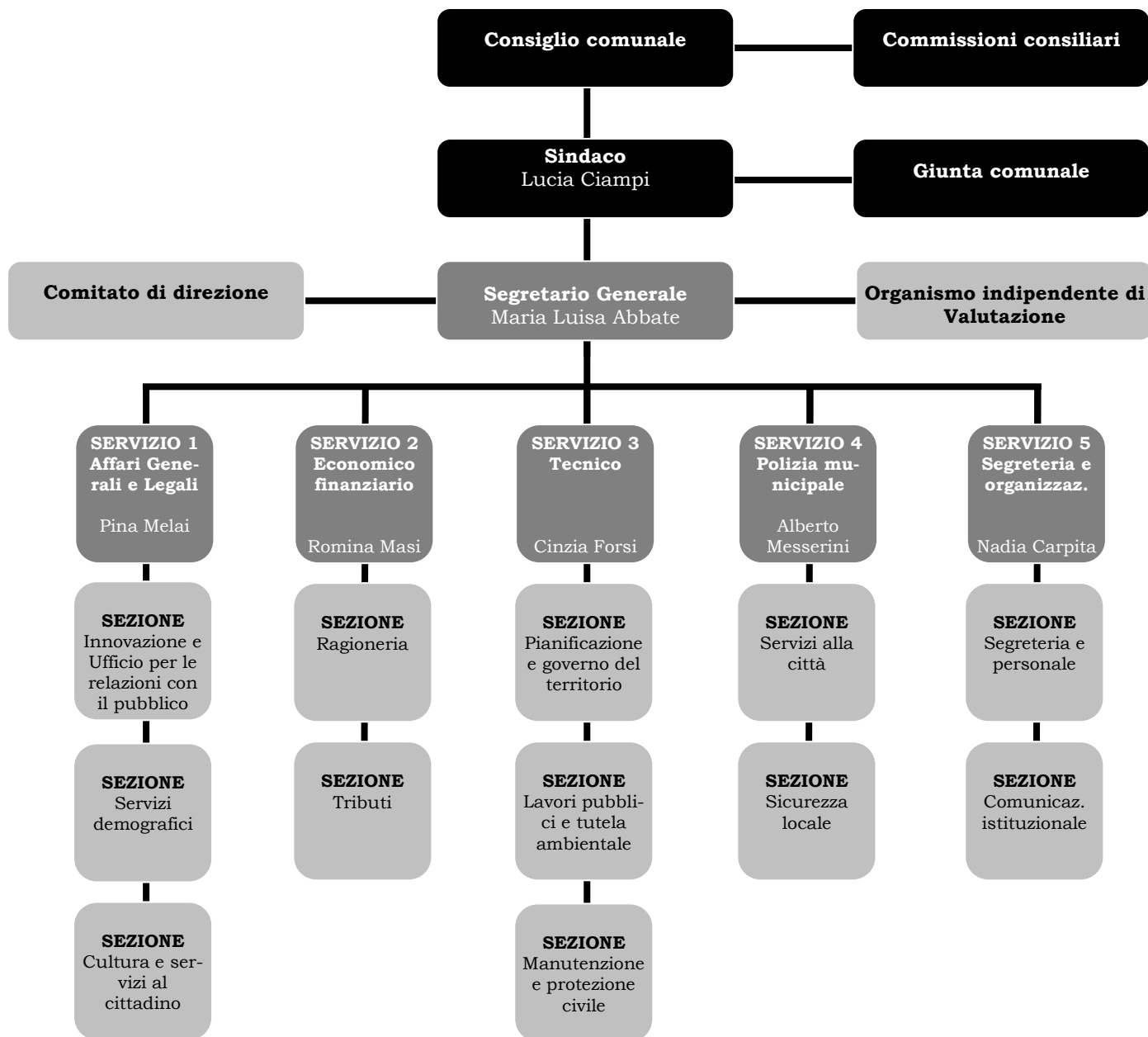
- **Sindaco Lucia Ciampi:** Personale, Comunicazione, Sicurezza e Mobilità;
- **Vice Sindaco Vicario Roberto Gonnelli:** Lavori Pubblici, Viabilità, Trasporti, Manutenzioni e Protezione Civile;
- **Assessore Cristiano Alderigi:** Urbanistica, Ambiente e Sviluppo Economico e Innovazione tecnologica;
- **Assessore Maria Ceccarelli:** Politiche Scolastiche e Culturali;
- **Assessore Francesco Sangiovanni:** Politiche Sociali, Associazionismo, Volontariato e Sport;
- **Assessore Sara Valtriani:** Bilancio e Programmazione Economica, Cooperazione Internazionale, Politiche Giovanili e Gemellaggio.

<b>Giunta comunale</b>	<b>2010</b>	<b>2011</b>
Sedute	62	46
Delibere adottate	125	135

# Il funzionamento del Comune

## Capitale umano

### Organigramma del Comune





Il Comune di Calcinaia nell'anno 2008 ha aderito all'Unione Valdera determinando un trasferimento progressivo di funzioni e il comando parziale/totale e il successivo trasferimento di alcune unità di personale. L'assetto organizzativo dell'ente prevede l'articolazione in cinque servizi funzionali al cui vertice è posto un responsabile. Per questi è stata istituita l'area delle posizioni organizzative (PO) per la gestione di attività di particolare complessità tecnica e organizzativa che comporta l'assunzione di responsabilità dirette circa il raggiungimento degli obiettivi e dei risultati. In posizione di sovraordinazione rispetto ad essi e con funzioni di pianificazione, organizzazione e coordinamento degli uffici per il perseguimento delle direttive provenienti dalla giunta è posto il segretario generale. Il Comune si avvale infine di un ufficio relazioni con il pubblico (URP) e di un ufficio comunicazione istituzionale che curano la comunicazione e i rapporti con l'esterno.

### **Dipendenti**

Il Comune ha continuato a perseguire la valorizzazione professionale dei propri dipendenti creando un ambiente di lavoro positivo e favorevole alla più ampia espressione di tutte le risorse.

La produttività collettiva è stata erogata in modo da offrire una particolare attenzione al criterio meritocratico favorendo i meccanismi di collegamento del compenso singolo al raggiungimento degli obiettivi inseriti negli strumenti di programmazione.

<b>Dipendenti in servizio</b>	<b>2010</b>	<b>2011</b>
Dipendenti a tempo indeterminato in servizio*	60	59
di cui categoria D	22	21
di cui categoria C	17	16
di cui categoria B	21	22
Personale a tempo determinato	7	6
Tirocini formativi	6	8

\* La categoria D comprende l'istruttore direttivo e il funzionario, la categoria C comprende l'istruttore, la categoria B comprende l'esecutore ed il collaboratore. È escluso il personale in aspettativa per incarico politico e altro tipo

<b>Assunzioni e dimissioni</b>	<b>2010</b>	<b>2011</b>
Assunzioni a tempo indeterminato	6*	1
Assunzioni a tempo determinato	7	6
Tirocini formativi attivati	6	8
Collocamento a riposo	3	1

\* 4 assunti attraverso una selezione pubblica e 2 assunti per mobilità esterna da altro ente

<b>Titolo di studio (dipendenti a tempo indeterminato)</b>	<b>2010</b>	<b>2011</b>
Laurea	13	11
Licenza media superiore	35	37
Scuola dell'obbligo	12	11

### ***Formazione del personale***

Anche per l'anno 2011 la formazione del personale dipendente, intesa come strumento di qualificazione delle professionalità operanti nel Comune, ha assunto un ruolo centrale nelle politiche di sviluppo delle risorse umane, nonostante il taglio operato dal legislatore in materia. Obiettivi principale sono il perseguimento della soddisfazione e del benessere del lavoratore all'interno del proprio ambiente di lavoro, l'acquisizione da parte dell'ente di una funzione di protagonista nella erogazione di servizi rapidi e funzionali in risposta ai bisogni emergenti.

Il piano della formazione ha confermato pertanto la scissione di questa attività in due tronconi: uno integralmente affidato all'Unione Valdera, e l'altro gestito direttamente dal Comune per l'organizzazione di corsi a carattere generale, e il finanziamento di giornate di studio, convegni e seminari affidati alla gestione diretta ed esclusiva dei responsabili dei servizi.

<b>Formazione del personale</b>	<b>2010</b>	<b>2011</b>
Costo a carico del Comune	€ 15.780	€ 7.890
di cui destinate all'Unione Valdera	€ 9.562	€ 4.781

# *Il funzionamento del Comune*

## **Gruppo pubblico locale**

### ***Gestione esterna dei servizi***

---

Il Comune di Calcinaia eroga alcuni servizi pubblici, quali acquedotto, trasporto pubblico, nettezza urbana e riscaldamento attraverso società partecipate.

A tali società è stata affidata la parte operativa e gestionale dei servizi, mentre la determinazione delle principali strategie è rimasta un compito dell'amministrazione comunale.

L'esternalizzazione dei servizi pubblici è una scelta basata su valutazioni legate alla natura del servizio e del contesto economico e territoriale. Il Comune di Calcinaia ha intrapreso questa strada, come la maggioranza delle amministrazioni locali, per conseguire risparmi e per migliorare i servizi offerti.

### ***ConSORZI***

---

- **Autorità di Ambito n. 2 “Basso Valdarno”**: è un consorzio obbligatorio con la finalità di programmare, organizzare e controllare il servizio idrico integrato. Quota di partecipazione 1,19%;
- **Comunità di Ambito “Ato Toscana Costa”**: è un consorzio per la gestione dei rifiuti e la bonifica dei siti inquinati. Quota di partecipazione 0,74%;
- **Società della Salute Valdera**: è un consorzio pubblico di funzioni che ha, tra le sue finalità, la promozione della salute e del benessere fisico, psichico e sociale dei cittadini. Quota di partecipazione 5,4%;
- **Consorzio di bonifica Auser Bientina**: è un consorzio che opera nella difesa idraulica del territorio per garantire maggiore sicurezza dai rischi di allagamenti.
- **Consorzio di bonifica fiumi e fossi**: è un consorzio che consente di realizzare un complesso di interventi finalizzati alla difesa del suolo, alla regimazione delle acque, alla tutela dell'ambiente e delle sue risorse naturali.

### ***Società di capitali***

---

- **Compagnia Pisana Trasporti S.p.A.**: si occupa dell'organizzazione ed esercizio di servizi di trasporto locale, regionale, nazionale ed internazionale di persone e merci. Quota di partecipazione 1,34%;
- **Toscana Energia S.p.A.**: distribuisce il gas metano ed altri gas, energia elettrica, calore ed ogni altro tipo di energia con destinazione ad

usi civili, commerciali, industriali, artigianali, agricoli. Quota di partecipazione 0,4027%;

- **Geofor S.p.A.:** si occupa della gestione di discariche e smaltimento rifiuti. Quota di partecipazione 0,01%;
- **Ecofor Service S.p.A.:** progetta e costruisce impianti industriali. Quota di partecipazione 0,01%;
- **Geofor Patrimonio S.p.A.:** si occupa della gestione patrimoniale di reti, impianti, dotazioni immobiliari e strumenti afferenti alla gestione e di erogazione dei servizi pubblici locali. Quota di partecipazione 0,017%;
- **Azienda Pisana Edilizia S.c.r.l.:** è una società consortile per azioni che opera nell'ambito del recupero, manutenzione e gestione amministrativa del patrimonio dei Comuni destinato all'edilizia residenziale pubblica e di quello loro assegnato ai sensi dell'art. 3, comma 1 della LRT 3/1998. Quota di partecipazione 1,30%;
- **Pont Tech "Pontedera & Tecnologia":** è una società consortile a responsabilità limitata che si occupa della ricerca e diffusione di metodi, formazione e assistenza gestionale alle piccole e medie imprese. Quota di partecipazione 0,12%;
- **Cerbaie S.p.A.:** si occupa della raccolta, trasporto e smaltimento dei reflui liquidi civili e industriali dei rifiuti e dei fanghi derivanti dai processi di depurazione. Quota di partecipazione 4,13%;
- **Reti Ambiente S.p.a.:** si occupa del servizio di gestione integrata dei rifiuti urani sul territorio della comunità d'Ambito Territoriale Ottimale "Ato Toscana Costa". Quota di partecipazione 0,91%;
- **Agenzia Energetica Provincia di Pisa (A.E.P) s.r.l.:** definisce ed attua a livello locale una serie di azioni miranti a migliorare la gestione della domanda di energia mediante la promozione dell'efficienza energetica per favorire un miglior utilizzo delle risorse locali rinnovabili e migliorare la protezione dell'ambiente. Quota di partecipazione 1,72%.

### ***Concessioni***

---

Il Comune di Calcinaia ha affidato in concessione alla ditta AIPA S.p.A. di Milano il servizio di riscossione dell'imposta sulla pubblicità e diritto sulle pubbliche affissioni.

# Chi vive nelle frazioni

## Popolazione

### **Andamento demografico**

L'andamento demografico del Comune segnala una costante crescita della popolazione residente.

<b>Andamento demografico</b>	<b>2008</b>	<b>2009</b>	<b>2010</b>	<b>2011</b>
Maschi	5.439	5.603	5.726	5834
Femmine	5.600	5.793	5.966	6082
<b>Totale</b>	<b>11.039</b>	<b>11.396</b>	<b>11.692</b>	<b>11.916</b>

### **Saldo naturale**

Il saldo naturale è la differenza tra il numero dei nati e il numero dei morti tra gli abitanti residenti nel Comune.

<b>Saldo naturale</b>	<b>2008</b>	<b>2009</b>	<b>2010</b>	<b>2011</b>
Nati	124	146	124	147
Morti	80	92	80	93
<b>Differenza tra nati e morti</b>	<b>44</b>	<b>54</b>	<b>64</b>	<b>54</b>

### **Saldo migratorio**

Il saldo migratorio è la differenza tra il numero di nuovi iscritti (immigrati) e il numero dei cancellati (emigrati) dai registri anagrafici per trasferimenti di residenza (dal Comune di Calcinaia verso un altro Comune, o viceversa), trasferimenti esteri (dal Comune di Calcinaia verso uno Stato estero, o viceversa), oppure per altri motivi (operazione di rettifica anagrafica).

<b>Saldo migratorio</b>	<b>2008</b>	<b>2009</b>	<b>2010</b>	<b>2011</b>
Immigrati	825	659	641	622
Emigrati	303	356	409	452
<b>Differenza tra immigrati ed emigrati</b>	<b>522</b>	<b>303</b>	<b>357</b>	<b>170</b>

## **Composizione per fasce di età**

<b>Composizione per fasce di età</b>	<b>2008</b>	<b>2009</b>	<b>2010</b>	<b>2011</b>
0-6 (età prescolare)	807	915	935	956
7-14 (scuola dell'obbligo)	748	785	831	874
15-29 (1 <sup>a</sup> occupazione)	1.646	1.646	1.639	1660
30-65 (età adulta)	6.008	6.147	6.315	6.398
Oltre 65 (età senile)	1.830	1.903	1.972	2.028

## **Popolazione straniera**

Il Comune di Calcinaia ha visto costantemente crescere anche il numero degli abitanti stranieri.

A fine 2011 risultano iscritti all'anagrafe 769 stranieri. La comunità più numerosa è quella rumena. Seguono poi quella albanese, quella marocchina e quella senegalese. Altre nazionalità sono presenti con un numero più esiguo di rappresentanti.

<b>Popolazione straniera</b>	<b>2008</b>		<b>2009</b>		<b>2010</b>		<b>2011</b>	
	<b>N.</b>	<b>%</b>	<b>N.</b>	<b>%</b>	<b>N.</b>	<b>%</b>	<b>N.</b>	<b>%</b>
Stranieri residenti	556	5,0	653	5,7	693	5,9	769	6,4

# *Le risorse del Comune*

## **Bilancio comunale**

### *Quadro riepilogativo del bilancio*

#### **Le risorse disponibili nel 2011 (ENTRATE)**

Risorse utili per il  
funzionamento dei servizi  
**€ 6.560.265,73**

Risorse utili per gli  
investimenti  
**€ 1.756.557,82**

Totale delle risorse disponibili  
**€ 8.316.823,55**



#### **Come sono state impiegate le risorse del 2011 (SPESE)**

Funzionamento dei  
servizi  
**€ 5.913.039,05**

Investimenti  
**€ 1.376.441,66**

Rimborso mutui e  
prestiti  
**€ 277.081,12**

Totale delle spese effettuate  
**€ 7.566.561,83**

Saldo di gestione  
(differenza tra risorse disponibili e  
spese effettuate)  
**€ 750.261,72**



Avanzo finale 2011  
(somma tra il saldo di gestione e la ge-  
stione di residui degli anni passati  
come crediti, debiti, ecc.)  
**€ 1.470.378,35**

## Le entrate

Alle cifre relative alle Entrate per il funzionamento dei servizi per l'anno 2011 riportate nelle seguenti tabelle vanno aggiunti 20.000 euro provenienti dall'avanzo di amministrazione destinato alla spesa corrente e sottratti 57.500 euro provenienti da contravvenzioni destinati alle spese per gli investimenti (totale entrate per il funzionamento dei servizi: 6.560.265,73 euro).

### Entrate per il funzionamento dei servizi

Imposte e tasse pagate dai cittadini	Anno 2010	Anno 2011
ICI	1.897.614,48	1.996.327,46
Imposta sulla pubblicità	45.801,01	74.842,00
Compartecipazione IRPEF	135.429,39	0
Addizionale IRPEF	546.610,98	520.184,85
Imposta sul consumo dell'energia elettrica	129.890,44	129.606,62
Diritti sulle pubbliche affissioni	2.188,80	3.582,71
Contributo per permesso a costruire*	260.000,00	0
Compartecipazione IVA	0	753.169
Fondo sperimentale di riequilibrio	0	894.317,07
Recupero evasione	209.262,48	289.251,42
<b>Totale entrate tributarie</b>	<b>3.226.797,58</b>	<b>4.661.281,13</b>

\* Una quota variabile anno per anno del contributo per permesso a costruire è destinata al finanziamento delle spese per il funzionamento dei servizi, un'altra parte alle spese per investimenti

Trasferimenti da altri enti	Anno 2010	Anno 2011
Stato	2.095.739,17	304.549,70
Regione Toscana	4.820,97	3.947,37
Altri enti	48.642,64	0
<b>Totale</b>	<b>2.149.202,78</b>	<b>308.497,07</b>

Entrate diverse	Anno 2010	Anno 2011
Diritti di segreteria, rogito e stato civile segreteria e rimborso stampati	56.446,81	59.878,36
Canone gestore acque	133.388,27	135.389,10
Canone acqua fontanello	0	5.528,35
Proventi contravvenzioni	153.826,00	365.027,47
Altri proventi da servizi pubblici	17.500,00	53.289,53
Proventi dai beni dell'ente	282.586,78	418.124,97
Interessi	21.653,25	24.978,57
Utili e dividendi	68.834,51	97.790,12
Proventi da sponsorizzazioni	35.000,00	35.000,00
Proventi diversi	172.313,60	104.409,53
<b>Totale</b>	<b>941.549,22</b>	<b>1.299.416,00</b>



<b>Corrispettivi per servizi dati dal Comune (entr. extratributarie)</b>		<b>Anno 2010</b>	<b>Anno 2011</b>
<b>Scuola</b>	Mensa	240.999,80	213.358,34
	Scuolabus	18.732,50	30.200,00
	<b>Totale Scuola</b>	<b>259.732,30</b>	<b>243.558,34</b>
<b>Sociale</b>	Servizi vari	7.509,00	7.870,00
	Campi solari	31.865,00	27.972,50
	Servizi cimiteriali	37.639,42	42.755,00
	<b>Totale Sociale</b>	<b>77.013,42</b>	<b>78.597,50</b>
<b>Sport</b>	5.173,53	6.415,69	
<b>Totale</b>	<b>341.919,25</b>	<b>328.571,53</b>	

### **Entrate per gli investimenti**

	<b>Anno 2010</b>	<b>Anno 2011</b>
<b>Vendita di beni</b>	69.450,00	37.279,00
<b>Trasferimenti dallo Stato</b>	863,45	0
<b>Trasferimenti dalla regione</b>	280.800,00	8.208,64
<b>Contributo per permesso a costruire*</b>	943.968,12	1.653.570,18
<b>Entrate correnti che finanziano investimenti</b>	264.511,54	57.500,00
<b>Totale</b>	<b>1.559.593,11</b>	<b>1.756.557,82</b>

\* Una quota variabile anno per anno del contributo per permesso a costruire è destinata al finanziamento delle spese per il funzionamento dei servizi, un'altra parte alle spese per investimenti

## Le spese

### Spese per il funzionamento dei servizi

	Anno 2010	Anno 2011
Attività generali di amministrazione, gestione e controllo	2.480.625,07	2.413.371,57
Vigilanza urbana	385.425,22	409.093,39
Scuola	767.539,64	793.675,19
Cultura, manifestazioni, teatro, biblioteca	139.948,62	122.245,56
Sport	100.775,56	94.182,72
Promozione del turismo	8.825,76	8.788,43
Strade e trasporti	421.995,53	481.768,64
Territorio e ambiente	513.129,72	502.159,41
Interventi di carattere sociale	957.088,17	971.331,17
Servizi cimiteriali	110.096,28	102.242,17
Promozione dello sviluppo economico	21.494,57	14.180,80
<b>Totale</b>	<b>5.906.944,14</b>	<b>5.913.039,05</b>

### Investimenti

	Anno 2010	Anno 2011
Attività generali di amministrazione, patrimonio immobiliare, edilizia pubblica	396.569,81	291.635,21
Polizia	55.863,45	58.436,55
Istruzione pubblica	83.087,84	548.748,47
Cultura	0	6.000,00
Sport e attività ricreative	282.000,00	5.000,00
Viabilità e trasporti	404.022,01	224.000,00
Gestione del territorio e dell'ambiente	834.000,00	211.005,43
Sociale e Cimiteri	61.000,00	31.616,00
<b>Totale</b>	<b>2.116.543,11</b>	<b>1.376.441,66</b>

### Spesa per rimborso di mutui e prestiti

	Anno 2010	Anno 2011
<b>Totale</b>	<b>299.728,03</b>	<b>277.081,12</b>



---

## *Seconda Parte*

---

# **IL COMUNE PER IL TERRITORIO**

---

# La sicurezza urbana

## Monitoraggio del territorio

### La Polizia municipale

La Polizia municipale è il principale regolatore della vita di tutti i giorni nello spazio pubblico della città e nel territorio. Le funzioni e i servizi della Polizia municipale sono:

- presenza giornaliera delle pattuglie sul territorio;
- vigile di quartiere;
- polizia stradale e disciplina della circolazione veicolare;
- la polizia giudiziaria (ha il compito di prendere notizia dei reati e di ricercarne gli autori);
- tutela del consumatore (controlli a negozi e bar).

La Polizia municipale	2010	2011
Pattuglie sul territorio (ore impiegate nella vigilanza esterna)	2.590	2.685
Turni del Vigile di quartiere	61	57
Segnalazioni rivolte al Vigile di quartiere da parte dei cittadini	127	126
Ordinanze di regolazione traffico	45	68
Interventi di segnaletica stradale	87	98
Sanzioni per violazione al Codice della strada	1.450	2.061
Incidenti stradali rilevati	89	80
Controlli a negozi e bar	47	31
Contestazione di violazione in materia di commercio	18	12

### Calcinaia sicura

Il progetto “Calcinaia Sicura” si occupa, da anni, di garantire il mantenimento del livello di sicurezza urbana nell’ambito del Comune. Tutelare e proteggere la comunità locale significa essere presenti al suo interno in maniera costante e continuativa. Ecco i servizi attivati:

- **Pattugliamento:** oltre ai servizi del Vigile di Quartiere, le pattuglie esterne hanno garantito un’ampia presenza sul territorio che, nel periodo estivo e grazie al terzo turno di servizio, hanno abbracciato anche le ore serali e notturne. Questa attività è spesso concordata con la locale Stazione Carabinieri.
- **Sistema di video sorveglianza:** composto da 12 telecamere posizionate in vari punti del Comune, ha consentito il monitoraggio

continuo di buona parte del territorio, con acquisizione di immagini che, in più di un'occasione, si sono rivelate utili per indagini di polizia giudiziaria.

<b>Calcinaia sicura</b>	<b>2010</b>	<b>2011</b>
Ore impiegate nella vigilanza esterna (escluso Vigile di quartiere)	2.975	2.685
Veicoli controllati	1.310	1.421
Persone identificate	2.212	2.356
Controlli ambientali	52	89*
Violazioni in materia ambientale contestate	19	22

\* La maggior parte dei controlli ha riguardato l'osservanza dell'ordinanza relativa alla raccolta differenziata dei rifiuti urbani

### ***Polizia municipale su internet***

Nell'ottica della trasparenza e per implementare la possibilità per i cittadini di reperire facilmente informazioni in materia di polizia municipale, nel 2011 sono state aggiornate la pagina e le rubriche dedicate alla polizia municipale sul sito internet del Comune.

<b>Polizia municipale su internet</b>	<b>2011</b>
Aggiornamenti effettuati	60

# *La sicurezza urbana*

## **Attività educativa**

### ***Educazione stradale***

È stata organizzata, dal personale della polizia municipale, l'attività di docenza nel corso di educazione stradale rivolto agli alunni delle classi terze delle scuole primarie del Comune e della scuola dell'infanzia.

<b>Educazione stradale</b>	<b>2011</b>
Ore di educazione stradale	23
Alunni coinvolti	108

### ***Incontri sulla sicurezza pubblica***

È stato realizzato, dal personale della polizia municipale, un ciclo di incontri sulla sicurezza pubblica rivolto agli alunni delle classi terza delle scuole medie del Comune. Le tematiche trattate hanno riguardato argomenti di elevato allarme sociale (alcool, droga, bullismo).

<b>Incontri sulla sicurezza pubblica</b>	<b>2011</b>
Ore di lezione	15
Alunni coinvolti	42

# La sicurezza urbana

## Viabilità

### **Sistemazione delle strade**

Sono stati effettuati interventi di sistemazione alla viabilità comunale per migliorare la fruibilità della rete stradale e la sicurezza su tutto il territorio comunale.

In particolare sono stati eseguiti interventi di manutenzione ordinaria stradale mediante scarificazione, asfaltatura, risistemazione delle opere collegate.

È stato redatto il progetto esecutivo per l'adeguamento di via della Lucchesina a Fornacette, modificandone la classificazione da strada vicinale a strada comunale, che prevede oltre all'allargamento, la realizzazione di marciapiedi conformi alla normativa per il superamento delle barriere architettoniche, creazione di un nuovo incrocio con via delle Case Bianche e la via vicinale San Lorenzo. La realizzazione è prevista per il 2012.

<b>Sistemazione delle strade</b>	<b>2011</b>
Costo complessivo dell'intervento (via Lucchesina)	€ 400.000

### **Risanamento acustico**

È stata acquisita la progettazione degli interventi di risanamento acustico nei pressi di alcuni edifici scolastici che dovranno contenere l'emissione di rumore derivante dalla circolazione stradale, l'incarico è stato affidato ad un professionista (ingegnere esperto in materia) in collaborazione con il Dipartimento di Fisica dell'Università di Pisa, il progetto è finanziato interamente dalla Regione Toscana. La realizzazione è prevista per il 2013.

<b>Risanamento acustico</b>	<b>2011</b>
Costo complessivo dell'intervento (a carico della Regione)	€ 275.000

### **Mobilità**

Nel 2011 è stato istituito il divieto di transito ai mezzi di massa superiore a 75 tonnellate nella zona del centro storico di Fornacette, lungo la Strada Statale Tosco Romagnola, al fine di tutelare la sicurezza dei pedoni e migliorare la qualità della vita dei cittadini con la riduzione delle emissioni inquinanti, rumore e vibrazioni.

Sono stati inoltre realizzati i dissuasori di velocità su alcuni tratti di strada del territorio comunale:

- **Fornacette:** via Togliatti.
- **Calcinaia:** via Vittorio Veneto.

Dissuasori di velocità di prossima realizzazione:

- **Fornacette:** via del Battaglione.

### ***Piste ciclabili***

All'interno del progetto più generale di riqualificazione di piazza Timisoara a Fornacette è stato approvato il progetto definitivo-esecutivo del 1° lotto che prevede la realizzazione di un tracciato ciclo-pedonale di circa un chilometro, lungo la sponda del canale Emissario dalla località Case Bianche alla piazza Timisoara per rendere più accessibile e fruibile questa zona in prossimità dell'abitato di Fornacette.

<b>Piste ciclabili</b>	<b>2011</b>
Estensione pista ciclabile di prossima realizzazione	1 Km
Costo complessivo dell'intervento	€ 300.000

### ***Rotatorie***

Attraverso una convenzione con la Provincia di Pisa e con alcuni soggetti privati, si è proceduto all'adozione e alla realizzazione di 3 rotatorie nel territorio Comunale:

- **Fornacette:** una in prossimità della ex Fornace Leoncini/Pubblica Assistenza e una in prossimità del cimitero;
- **Calcinaia:** zona di Montecchio.

<b>Rotatorie</b>	<b>2011</b>
Nuove rotatorie realizzate	3



# L'utilizzo del territorio

## Spazi e servizi pubblici

### **Ampliamento cimiteri**

Nel 2011 sono stati effettuati i seguenti interventi:

- **Cimitero comunale di Fornacette:** sono stati completati i lavori di ampliamento del cimitero.

<b>Ampliamento cimiteri</b>	<b>2011</b>
Loculi realizzati	300
Ossarietti presenti	350
Cinerari	100
Cappelle private realizzate	9

### **Manutenzione del verde e dei servizi cimiteriali**

Per quanto riguarda la manutenzione del verde e dei servizi cimiteriali, è stata effettuata da soggetti privati (cooperative di servizi) secondo l'indirizzo di esternalizzazione del servizio stesso e nell'ambito dei contratti di servizio stipulati gli scorsi anni.

A questo, peraltro va associata la scelta di sostenere il sistema cooperativo locale che opera sul territorio con caratteristiche sociali di inserimento di soggetti svantaggiati.

### **Illuminazione pubblica**

Il contratto di servizio di pubblica illuminazione ha previsto consistenti investimenti dal punto di vista del risparmio energetico che sono iniziati nell'anno 2009 e sono proseguiti nell'anno 2010 e 2011.

<b>Illuminazione pubblica</b>	<b>2011</b>
Corpi illuminanti sostituiti	10

### **Aree per cani**

Sono state individuate in alcuni parchi cittadini aree dedicate ai cani, attualmente dieci, che dispongono tutte di appositi distributori gratuiti di sacchetti per le deiezioni degli animali, in modo che possano passeggiare senza temere di creare disturbo. È comunque obbligatorio l'uso del guinzaglio, poiché non sono aree recintate. Le zone verdi, cinque a Calcinaia e cinque a Fornacette si trovano a pochi passi dal centro abitato e sono raggiungibili da tutti in pochi minuti. L'uso del sacchetto, già obbligatorio, è facilitato dalla presenza di distributori che sono stati collocati nelle aree dedicate agli amici con la coda e dai quali è possibile prelevare i sacchetti

senza alcun costo. Tutte le aree sono ben evidenziate nelle cartine (scaricabili) inserite sul sito internet del Comune.

<b><i>Aree per cani</i></b>	<b>2011</b>
Aree per cani realizzate sul territorio comunale	10

# *L'utilizzo del territorio*

## **Urbanistica**

### ***Piano Strutturale e Regolamento Urbanistico***

A seguito del rapido evolversi delle leggi urbanistiche regionali, del mutato approccio ai problemi del territorio, della gestione ambientale e delle risorse, della tutela e valorizzazione del paesaggio, si è reso necessario procedere alla revisione del Piano Strutturale, approvato nel 2002 e del Regolamento urbanistico, approvato nel 2003. Nel 2011 è stato avviato il procedimento per le due varianti complessive.

Il Piano Strutturale è lo strumento fondamentale della pianificazione territoriale del Comune e contiene le scelte di carattere strategico valide a tempo indeterminato; è uno strumento di pianificazione che individua ciò che rende ben conoscibile e distinguibile un territorio e che formula gli indirizzi e le regole per il suo governo in un'ottica complessiva.

Il Regolamento Urbanistico disciplina l'attività urbanistica ed edilizia per l'intero territorio comunale.

Tra gli obiettivi della variante vi è quello di assicurare il consolidamento ed il mantenimento di dotazione di standards, perseguendo la riqualificazione e il miglioramento prestazionale delle attrezzature, da attuare anche attraverso il meccanismo della perequazione urbanistica e della compensazione ambientale, con particolare attenzione:

- alla valorizzazione e razionalizzazione, con il conseguente miglioramento qualitativo, degli spazi destinati all'istruzione;
- all'adeguamento ed incremento degli spazi a verde con particolare riguardo a quelli dedicati allo sport e tempo libero;
- all'adeguamento ed al miglioramento qualitativo degli spazi destinati ad attrezzature generali, ad infrastrutture pedonali, ciclabili e carrabili;
- al potenziamento e all'incremento degli spazi destinati a parcheggio nell'ambito degli obiettivi assegnati a tutte le UTOE e per l'intero territorio comunale.

### ***“A più voci”***

Il percorso di variante è iniziato con l'avvio del procedimento nel luglio 2011 e si è articolato in un percorso partecipativo denominato “A più voci dalla Variante Generale al Piano Strutturale e al Regolamento Urbanistico” iniziato nel mese di ottobre e che sarà portato avanti nel 2012 fino ad arrivare all'approvazione.

### ***Edilizia privata***

Sono stati concessi i contributi del 9 e 10% degli oneri di urbanizzazione secondaria ai centri sociali e alle chiese per il finanziamento di lavori o acquisto di attrezzature a scopo sociale per circa € 145.603,00.

<b>Edilizia privata</b>	<b>2010</b>	<b>2011</b>
Denuncie inizio attività presentate	21	98
Attestazioni di conformità rilasciate	21	31
Permessi di costruire rilasciati	30	27
Attestazioni di abitabilità	48	63
SCIA	Non ancora istituite	29
Attività Libere	14	95
Manutenzione ordinaria	111	83
Sanzioni pecuniarie	2	8
Certificati di destinazione urbanistica	65	55
Oneri concessioni e sanzioni incassati	€ 1.720.000	€ 1.504.095,50

# La tutela dell'ambiente

## Riduzione dei rifiuti

### **Raccolta rifiuti "Porta a porta"**

Nel mese di febbraio 2011 è iniziato lo studio tecnico-economico insieme al gestore Geofor per l'avvio della raccolta porta a porta sull'intero territorio comunale sulla scorta dello studio preliminare della Scuola Agraria del Parco di Monza. Si è proceduto poi alla formazione delle associazioni del territorio per la realizzazione del progetto "Porta a porta", successivamente le associazioni hanno indetto ca. 80 assemblee di quartiere per la formazione delle famiglie e la distribuzione dei kit per il porta a porta. Nel mese di settembre 2011 si è arrivati all'introduzione del sistema di raccolta dei rifiuti urbani "Porta a porta", finalizzato ad aumentare la quantità di materiali avviati al recupero e al riciclaggio, con una notevole riduzione dei rifiuti da conferire in discarica. Il nuovo sistema di raccolta ha dato ottimi risultati già a partire dai primi 4 mesi.

Nell'ambito del progetto è stata realizzata una campagna di comunicazione per informare la cittadinanza circa la nuova modalità di raccolta dei rifiuti ed è stato consegnato alle famiglie il materiale necessario (secchielli ventilati, mastellini, sacchetti).

A fine anno è stato raggiunto l'obiettivo di legge RD 45% (48,5% ca. con incentivi biocomposter e inerti) e risparmio di ca. 140.000 euro rispetto al 2010 sugli smaltimenti e il riciclo a causa del forte abbattimento del rifiuto indifferenziato.

<b>Raccolta rifiuti "Porta a porta"</b>	<b>2011</b>
UtENZE coperte dal servizio "Porta a porta"	100%
Percentuale di raccolta differenziata (inizio anno)	33%
Percentuale di raccolta differenziata (fine anno)	48,5%

### **Centro intercomunale di raccolta rifiuti urbani e assimilati**

Il centro è stato realizzato a Calcinaia al fine di favorire la raccolta differenziata per le famiglie e le imprese presenti sul territorio comunale, permettendo lo sconto puntuale sulla Tia per varie tipologie merceologiche attraverso la semplice lettura della tessera sanitaria di ciascun utente; il cdr è aperto cinque giorni a settimana per 35 ore settimanali e vi possono conferire direttamente tutte le tipologie di rifiuto urbano, anche pericoloso, che non sono normalmente ricomprese nel servizio domiciliare. La struttura è stata realizzata congiuntamente al Comune di Vicopisano.

<b>Centro intercomunale di raccolta rifiuti urbani e assimilati</b>	<b>2011</b>
Costo dell'intervento	€ 465.307,77
Costo a carico del Comune*	€ 137.140,38

\* Oltre all'investimento da parte del Comune di Calcinaia l'intervento ha previsto la partecipazione di ATO 3 rifiuti (€96.027), Geofor (€57.000), Comune di Vicopisano (€156.140,39)

### ***Olindo***

Un'altra spinta verso l'incentivazione della raccolta differenziata è stata quella di aver messo a disposizione dei cittadini 10 contenitori sparsi sul territorio (chiamati Olindo) dove smaltire in bottiglie di plastica chiuse l'olio esausto, per intenderci quello delle frittiture, ricco di sostanze inquinanti. La ditta con la quale il Comune ha stipulato una convenzione cura gratuitamente la raccolta occupandosi di avviare il processo di riconversione dell'olio in energia.

### ***Bandi verdi***

Il Comune ha stabilito che il 30% di tutti gli acquisti effettuati dall'ente rispondano ai criteri del Green Public Procurement (acquisti verdi). Successivamente ha partecipato a tutti e tre i bandi per acquisti verdi emanati dalla Regione Toscana:

- beni durevoli in plastica riciclata;
- beni contenenti vetro riciclato(sottofondo stradale);
- acquisto campane, tramite il gestore Geofor, per la raccolta monomateriale del vetro.

### ***Progetto "Acqua buona"***

Il Comune, con il locale istituto comprensivo e il gestore idrico del Basso Valdarno, ha stipulato un protocollo di intesa per promuovere nelle scuole l'uso dell'acqua di rubinetto in sostituzione di quella minerale in bottiglia. Questo progetto si inserisce nel quadro generale delle azioni che il Comune sta portando avanti a favore dell'ambiente. Saranno circa 16.000 le bottiglie di plastica che verranno risparmiate passando all'uso di brocche e borracce che i bambini potranno usare sia durante l'intervallo che alla mensa.

### ***Fontanelli***

Il comune dispone di due fontanelli di acqua di alta qualità, quello di Fornacette in via Gramsci che eroga acqua naturale e quello di Calcinaia in via Caduti di Cefalonia e Corfù che eroga sia acqua frizzante che acqua naturale (a temperatura ambiente e fredda).

Indiscutibili i grandi benefici ambientali che si possono ottenere con piccoli gesti quotidiani, come quello di ridurre l'acquisto di bottiglie di plastica che comporta risparmi per le famiglie del nostro territorio (circa 600.000 litri

annui), soprattutto in termini ambientali sia per la riduzione di CO2 (gas serra) legato al trasporto che per lo smaltimento delle bottiglie di plastica. È prevista la realizzazione di altri fontanelli uno in zona Oltrarno ed un altro a Fornacette.



---

## *Terza Parte*

---

# **IL COMUNE PER IL FUTURO**

---



# La Cultura

## Luoghi della cultura

### **Biblioteche e servizi bibliotecari**

Biblioteche comunali (le biblioteche sono accessibili ai disabili):

- Biblioteca civica “Pier Paolo Pasolini”, Piazza Indipendenza – Calcinaia (tel. 0587/265408). Orario: dal lunedì al venerdì 10,00-13,00 e 15,30-18,30, il sabato 10,00-13,00
- Biblioteca per ragazzi, Via Marconi – Fornacette (tel. 0587/420008). Orario: lunedì, mercoledì, venerdì 15,30-18,30.

La biblioteca è un servizio culturale pubblico, i cui caratteri fondanti sono: la completa accessibilità garantita e gratuita a tutti i cittadini, il funzionamento a carico della finanza locale, la creazione di un “archivio di memorie relative alla comunità”.

Anche nell’anno 2011 il patrimonio messo a disposizione dei suoi frequentatori è stato arricchito di documenti che attestano la più importante produzione editoriale italiana e straniera. Degna di menzione è la raccolta di storia, letteratura, cultura locale, tra cui si annoverano pubblicazioni edite a cura del Comune di Calcinaia.

Sono stati realizzati incontri con l’autore e presentazione di libri nell’ambito delle attività scolastiche usufruendo delle proposte offerte dalla rete “Bibliolandia”, a cui hanno partecipato classi dell’Istituto Comprensivo M.L. King.

<b>Servizi bibliotecari</b>	<b>2010</b>	<b>2011</b>
Abbonamenti a riviste	15	15
Quotidiani	2	2
Libri acquistati Calcinaia	488	513
Libri acquistati Fornacette	230	48
Prestiti Calcinaia	1.300	1.753
Prestiti Fornacette	450	972
Tessere Calcinaia	1.550	2.314
Tessere Fornacette	488	498
Accessi internet	1.010	1.308
Spesa per acquisto libri	€ 5.000	€ 5.000

Le biblioteche aderiscono alla rete “Bibliolandia” che permette, tra l’altro, di scambiare le opere possedute dalle biblioteche della rete tramite un corriere che settimanalmente recapita sul posto le richieste dei lettori.

La biblioteca virtuale “Bibliolandia” è composta da 29 biblioteche provinciali ed ha mantenuto la realizzazione di un progetto speciale che permette l’apertura al pubblico dell’archivio storico due volte alla settimana, la rea-

lizzazione di percorsi didattici per l'integrazione dello studio della storia locale, ed iniziative pubbliche, con la presenza di un operatore altamente qualificato.

### ***Spazio polifunzionale ex Fornace Leoncini***

È stato realizzato uno spazio polifunzionale all'interno di una sala dell'ex Fornace Leoncini, che il Comune potrà destinare a riunioni, convegni, ecc.

<b>Spazio polifunzionale ex Fornace Leoncini</b>	<b>2011</b>
Posti/pubblico presenti nello spazio polifunzionale	90
Mq complessivi dello spazio polifunzionale	192

### ***Area gioco e spazio spray-art***

A Calcinaia sono state realizzate un'area pubblica per il gioco di bambini e ragazzi e uno spazio adibito alla pratica della spray-art. L'intervento era finalizzato alla promozione della socializzazione e della creatività dei ragazzi. Il Comune ha ottenuto un finanziamento della Regione Toscana per le politiche giovanili.

<b>Area gioco e spazio spray-art</b>	<b>2011</b>
Contributo della Regione	€ 30.000
Costo complessivo dell'intervento	€ 85.000

### ***Restauro monumenti***

In occasione del 150° anniversario dell'Unità d'Italia, è stato restaurato il monumento a Garibaldi, di epoca fine '800, posto in piazza Indipendenza a Calcinaia.

<b>Restauro monumenti</b>	<b>2011</b>
Monumento a Garibaldi, costo complessivo dell'intervento	€ 15.500

### ***Recupero Torre Upezzinghi***

Sono iniziati i lavori per il restauro dell'edificio ex fornace per concludere il recupero del centro storico di Calcinaia.

Si tratta del recupero dell'edificio ex fornace Coccapani per destinarlo a Museo della ceramica e della riqualificazione dello spazio a verde circostante. L'intervento è stato in parte finanziato con un contributo della Comunità Europea.

<b>Recupero Torre Upezzinghi</b>	<b>2011</b>
Mq complessivi del Museo della ceramica	400
Contributo ottenuto	€ 250.000
Costo complessivo	€ 500.000

# La Cultura

## Manifestazioni ed eventi culturali

### **Rassegna “Vico Vitri arte”**

Si tratta dell'annuale calendario di esposizioni pittoriche, grafiche, scultoree, fotografiche che interessa la torre medievale Upezzinghi a Calcinaia, luogo ideale di cultura, spaziando da marzo a giugno e, dopo la pausa estiva, da settembre alla fine del mese di dicembre.

Innumerevoli visitatori hanno accolto la rassegna con entusiasmo e curiosità, provenendo anche da paesi stranieri, attratti dalla risonanza che ha ormai assunto l'iniziativa e dalla presenza di artisti noti e giovani talenti.

In occasione del decennale, è stato realizzato un libro nel quale è stata raccolta l'esperienza della rassegna dal 2008 al 2011.

<b>Rassegna “Vico Vitri arte”</b>	<b>2010</b>	<b>2011</b>
Esposizioni realizzate	14	14
Visitatori	Circa 2.000	Oltre 2.000
Spesa a carico del Comune	€ 1.058	€ 1.672
Volumi stampati	-	300

### **Rassegna estiva “Chiare, fresche... e dolci sere”**

Il cartellone di spettacoli all'aperto nell'intero mese di luglio ha offerto occasioni di incontro e svago alla cittadinanza con:

- **spettacoli di generi diversi:** teatro, musica, cabaret, sport, arte e mestieri in piazza, tra cui degni di nota il minifestival blues, in collaborazione con l'associazione culturale “Musicastrada”, che ha visto la presenza di artisti americani di notevole livello qualitativo.
- **“Simposio internazionale di scultura”:** per la durata di tre giorni nei giardini della piazza centrale di Calcinaia, di fronte alle rive dell'Arno, ha visto la partecipazione di 13 artisti provenienti anche da paesi stranieri (Portogallo; Marocco; Spagna; Polonia).

<b>“Chiare, fresche... e dolci sere”</b>	<b>2010</b>	<b>2011</b>
Spettacoli organizzati	9	7
Visitatori	Circa 2.000	Circa 2.000
Spesa a carico del Comune	€ 8.980	€ 8.394

## ***Sotto l'albero***

È la rassegna di eventi organizzata nella ricorrenza delle festività natalizie (esposizioni pittoriche, mercatini dell'artigianato, spettacoli di animazione di strada, concerti natalizi). Sono state realizzate diverse manifestazioni pubbliche, nel capoluogo e nella frazione durante tutto l'arco del mese di dicembre.

<b>Sotto l'albero</b>	<b>2010</b>	<b>2011</b>
Manifestazioni realizzate all'interno della rassegna	7	8
Visitatori	Circa 1.300	Circa 1.300
Spesa a carico del Comune	€ 1.128	€ 968

## ***Presentazione di libri***

Sono state dedicate alcune serate alla presentazione di libri o incontri letterari. Si citano, tra le altre, nell'anno 2011:

- **“Racconti”** di Roberto Capperucci;
- **“Una sfida condivisa”** di Lucia Balducci in collaborazione con Associazione APRICO;
- **“Calcinaia e il suo territorio”** di Giuliano Bozzoli;
- Incontro con lo scrittore **Guido Sgardoli** per i ragazzi.

## ***Libri e pubblicazioni edite dal Comune***

Il Comune di Calcinaia cura direttamente la pubblicazione di opere librarie a fini documentari e per la conservazione della memoria storica.

Nel 2011 sono state prodotte e presentate pubblicamente le seguenti edizioni:

- **“L'educazione scolastica a Calcinaia e Fornacette vista attraverso le fonti storiche 1600-1900”** a cura del dr. Diego Sassetti, archivistica incaricato dalla rete Bibliolandia;
- **“Vico Vitri Arte 2088-2011”**, che testimonia e documenta 10 anni della Rassegna “Vico Vitri Arte”, a cura del Servizio I°.

## ***Celebrazioni del 150° dell'Unità d'Italia***

Per celebrare l'anniversario dell'Unità d'Italia, il Comune ha organizzato alcune iniziative rivolte alla cittadinanza:

- Incontri con gli alunni delle scuole;
- Ciclo di conferenze;
- Notte tricolore;
- Presentazione volume “Calcinaia e il suo territorio”;
- Consegna della Costituzione ai 18enni;

- Viaggio istituzionale a Roma delle classi partecipanti al progetto “Costituzione”.

<b>Celebrazioni del 150° dell’Unità d’Italia</b>	<b>2011</b>
Incontri effettuati nelle scuole	4
Conferenze svolte	5
Costituzioni consegnate	80
Spesa a carico del Comune	€ 2.050
Contributo ottenuto da Istituto di credito	€ 4.000

# La Cultura

## Progetti culturali

### **Laboratorio “Librando”**

Nel 2011 è stato attivato il laboratorio di animazione e promozione della lettura “Librando” per bambini in età compresa tra 6 ed 11 anni, sia nella sede della Biblioteca di Calcinaia che nella biblioteca ragazzi di Fornacette.

<b>Laboratorio Librando</b>	<b>2011</b>
Incontri svolti in ogni sede	8
N. medio bambini partecipanti ad ogni incontro	20
Spesa a carico del Comune	€ 2.130

### **Mese del libro**

Nel corso di ottobre 2011, nell’ambito del “Mese del libro” sono stati realizzati due spettacoli di teatro in biblioteca diretti agli utenti più piccoli.

<b>Mese del libro</b>	<b>2011</b>
Bambini partecipanti agli spettacoli a serata	40
Spesa a carico del Comune	€ 600

### **Progetto “Memoria”**

Nella ricorrenza della “Giornata della memoria” si è realizzata la rappresentazione teatrale “La notte” ispirata al capolavoro di Elie Wiesel.

Il progetto della “Memoria”, ha inoltre incluso il viaggio studio ai campi di sterminio per ragazzi meritevoli della Scuola Media.

<b>Progetto “Memoria”</b>	<b>2011</b>
Partecipanti al spettacolo teatrale “La notte”	70
ragazzi partecipanti a viaggio studio	6
Spesa a carico del Comune	€ 840

### **Incontri sull’adolescenza**

È stato organizzato un ciclo di incontri sul tema delle problematiche dell’adolescenza, rivolto ai genitori.

<b>Incontri sull’adolescenza</b>	<b>2011</b>
Incontri svolti	4
Genitori partecipanti ad ogni incontro	50

# La Cultura

## Gemellaggio e relazioni internazionali

### **Centro Nord Sud**

Nel 2011 si è mantenuta l'adesione all'istituzione Centro Nord Sud che ha il compito per conto della Provincia di Pisa di:

- contribuire al progresso ed alla crescita sociale ed economica delle popolazioni dei paesi in via di sviluppo ed all'integrazione tra i popoli attraverso l'attivazione di percorsi volti all'acquisizione dei diritti di cittadinanza;
- partecipazione a progetti della Comunità Europea coerenti con le finalità dell'Istituzione;
- attività di educazione alla pace, di informazione e di documentazione nei servizi di intervento dell'istruzione, anche in collaborazione con le istituzioni scolastiche.

<b>Centro Nord Sud</b>	<b>2010</b>	<b>2011</b>
Spesa a carico del Comune	€ 1.103,90	€ 638

### **Coordinamento nazionale enti locali per la pace**

Nel 2011 si è mantenuta l'adesione al coordinamento nazionale che ha il compito di promuovere l'impegno costante degli Enti Locali e delle Regioni a favore della pace, della solidarietà e della cooperazione internazionale, valorizzandone le iniziative.

<b>Coordinamento nazionale</b>	<b>2010</b>	<b>2011</b>
Spesa a carico del Comune	€ 440	€ 440

### **Tavola della Pace e della Cooperazione**

Nel 2007 si è realizzata l'adesione alla Tavola della Pace e della Cooperazione della Valdera che ha il compito di promuovere la cultura della pace, della non violenza, e dei diritti umani mediante iniziative culturali, di ricerca, di educazione di informazione. Questa ha come fini la diffusione e promozione di questi valori nel mondo della scuola, dell'associazionismo, nel tessuto sociale in generale, con particolare riferimento alle generazioni più giovani, partendo dai presupposti che i temi della pace portano con sé. Necessario per l'attuazione di questo: un riferimento al quadro internazionale, mediante il collegamento alle campagne internazionali di promozione della cultura della pace, il collegamento alle iniziative di cooperazione allo svi-

luppo, il sostegno alla crescita della presenza degli enti locali sui temi della pace e dei diritti umani.

Alla Tavola della Pace aderiscono molte associazioni del mondo del volontariato, del mondo sociale e parrocchiali presenti e impegnate in Valdera.

<b>Tavola della Pace e della Cooperazione</b>	<b>2010</b>	<b>2011</b>
Spesa a carico del Comune	€ 2.441,02	€. 1.502,66

### **Avviso Pubblico**

*“Avviso Pubblico. Enti locali e Regioni per la formazione civile contro le mafie”*, è una rete di Amministratori di Comuni, Province, Regioni e Comunità Montane nata nel 1996 per promuovere azioni di prevenzione e contrasto all’infiltrazione mafiosa nel governo degli enti locali e per aggregare, tra questi ultimi, quelli che hanno manifestato o manifestano il loro interesse verso percorsi di educazione alla legalità democratica.

Il Comune di Calcinaia aderisce ad Avviso Pubblico a partire dal 2006, ritenendo fondamentale la diffusione della legalità come elemento centrale della propria azione, e sostenendo con convinzione la necessità di declinare il termine “legalità” nello stesso modo lungo tutta la penisola.

<b>Avviso Pubblico</b>	<b>2010</b>	<b>2011</b>
Spesa a carico del Comune	€ 516,46	€ 500

### **Gemellaggi**

Il Comune di Calcinaia è gemellato con le città di Vilanova del Camí (Spagna), Amilly (Francia), realizzato nel corso dell’anno 2011, Noves (Francia) ed ha patti di amicizia con Paola (Malta), Les serei (Spagna), Hopsten (Germania), con il popolo Saharawi ed il popolo Dakota.

<b>Gemellaggi</b>	<b>2010</b>	<b>2011</b>
Spesa a carico del Comune	€ 6.000	€ 6.000



# Il Sistema educativo

## Studenti e scuole

### **Edilizia scolastica**

È iniziato il percorso per la realizzazione del progetto preliminare della scuola primaria di Fornacette per un costo stimato di € 5.000.000.

### **Campo Scuola media Calcinaia**

È stata realizzata la rete parapalloni al campo scuola media di Calcinaia

### **Trasporto scolastico**

Il Comune di Calcinaia eroga il servizio di trasporto scolastico per i bambini frequentanti le scuole dell'infanzia e delle scuole primarie. Il servizio è gestito dall'Unione Valdera.

<b>Trasporto scolastico</b>	<b>2010</b>	<b>2011</b>
Alunni trasportati	290	250
Spesa a carico del Comune	€ 189.786,60	€ 190.782,69

### **Servizio di ristorazione**

La fornitura delle derrate alimentari per la refezione delle scuole dell'infanzia è gestita dall'Unione Valdera che a seguito di appalto ha affidato alle ditte Scapa Italia S.p.A. i generi alimentari e Vivobio frutta e verdura. Nel 2011 è stata aperta, grazie alla Regione Toscana, la sezione Pegaso di scuola dell'infanzia a Fornacette per accogliere bambini che erano in attesa del servizio.

<b>Servizio di ristorazione</b>	<b>2010</b>	<b>2011</b>
Pasti erogati	45.989	61.633
Spesa a carico del Comune (scuola infanzia)	€ 39.963,05	€ 32.812,12
Spesa a carico del Comune (scuola primaria)	€ 119.990,05	€ 128.312,25
Spesa a carico del Comune sezione Pegaso	-	€ 8.400

### **Servizio vigilanza**

È attivo il servizio di vigilanza per i bambini iscritti alla scuola dell'infanzia e che utilizzano i mezzi scuolabus.

<b>Servizio vigilanza</b>	<b>2010</b>	<b>2011</b>
Spesa a carico del Comune	€ 13.250	€ 13.250

### ***Frutta a colazione, merenda sana e “Acqua del Sindaco”***

Il progetto prevedeva l'introduzione di buone pratiche alimentari nelle scuole del territorio, attraverso il consumo di frutta e dolci a metà mattinata nella scuola dell'infanzia e l'utilizzo di acqua del rubinetto per il pranzo nelle scuole elementari.

<b>Frutta a colazione, merenda sana e acqua del sindaco</b>	<b>2011</b>
Alunni coinvolti	250

### ***Codificazione ricettari scuole dell'infanzia***

Nell'ambito della certificazione del servizio di ristorazione delle scuole dell'infanzia, progetto iniziato nel 2004 che ha la finalità di attestare l'elevata qualità del servizio fornito agli alunni rispondente agli standard internazionali, in collaborazione con il medico nutrizionista dell'Azienda USL5, sono stati sviluppati ricettari e schede tecniche di elaborazione delle pietanze in modo da creare un archivio condiviso dai due centri di lavorazione.

<b>Codificazione ricettari scuole dell'infanzia</b>	<b>2011</b>
Ricette inserite nel ricettario	97
Scuole coinvolte	2

### ***Carta dei Servizi della mensa***

La Carta dei Servizi del servizio ristorazione delle scuole dell'infanzia, adottata dal Comune nel 2002, è un documento fondamentale per il sistema Qualità della mensa. Nel corso del 2011 la Carta ha subito una revisione che ha introdotto le seguenti novità:

- è stato rivisto l'assetto della Carta dei servizi che rischiava di non essere più rispondente alla realtà che si è prodotta nel tempo;
- è stata resa più snella e leggibile per renderla immediatamente accessibile ai genitori degli alunni;
- sono state introdotti suggerimenti di buone pratiche alimentari da seguire anche in famiglia.

<b>Codificazione ricettari scuole dell'infanzia</b>	<b>2011</b>
Scuole coinvolte	2

### ***Progetti integrati di area (PIA)***

Le tematiche e le azioni da inserire nel Piano Integrato di Area sono state discusse in seno all'Unione dei Comuni, presentate e analizzate con i Dirigenti Scolastici, risultando necessario investire risorse sugli interventi ri-

volti alla prevenzione dell'insuccesso e della conseguente dispersione scolastica.

Sono state individuate le seguenti priorità, anche per dare continuità agli interventi degli anni passati, da realizzare nei vari Comuni della Valdera:

- Diffusione della lingua inglese nella Scuola dell'Infanzia;
- Progetto CRED e formazione degli insegnanti delle scuole paritarie;
- Progetto "Da tre a dieci" interventi per il successo scolastico;
- Progetto "Senza zaino";
- Laboratori d'arte;
- Progetto "Benvenuti fra noi". Questo progetto finanziato attraverso la Società della Salute nel precedente anno scolastico, non ha più ricevuto finanziamenti regionali, pertanto, nella sede dell'Unione dei Comuni, è stato deciso il suo finanziamento nel PIA per consentire la sua continuità nella scuola primaria e secondaria e la sua applicazione anche alla scuola dell'infanzia. È un progetto volto ad assicurare per ogni alunno straniero 35 ore annue di mediatore culturale che faciliti il suo inserimento nella scuola ed avvii un primo processo di alfabetizzazione culturale. Il progetto consente anche l'intermediazione con la famiglia che spesso, come l'alunno, non conosce la lingua italiana;
- Laboratorio didattico territoriale.

<b>Progetti integrati di area (PIA)</b>	<b>2010</b>	<b>2011</b>
Spesa a carico del Comune	€ 7.172,92	€ 7.124,91

### ***Continuità educativa***

Sono state organizzate attività educative di prolungamento dell'orario scolastico per un pomeriggio alla settimana, rivolte agli alunni della classe prima elementare (anno scolastico 2011/2012) che al momento dell'iscrizione avevano richiesto all'Istituto comprensivo "M.L. King" un orario di trenta o quaranta ore.

<b>Continuità educativa</b>	<b>2011</b>
Alunni beneficiari del servizio	15

# Il Sistema educativo

## Scuole dell'infanzia paritarie gestite da privati

### **Convenzioni con scuole paritarie**

Il Comune ritiene fondamentale il ruolo svolto dalle istituzioni educative delle scuole dell'infanzia private paritarie che insieme alle istituzioni educative pubbliche concorrono all'obiettivo della generalizzazione del servizio, in modo da garantire il diritto di tutti i bambini e le bambine, nelle fasce d'età previste dalla normativa vigente per la frequenza delle scuole dell'infanzia, di godere di pari opportunità formative ed educative.

Nel nostro territorio comunale sono presenti due scuole dell'infanzia private paritarie con le quali l'amministrazione stipula apposita convenzione volta al sostegno dell'attività didattica e del funzionamento in virtù del servizio offerto alle famiglie:

- Asilo "Coccapani" a Calcinaia;
- Asilo "Caduti in Guerra" a Fornacette.

<b>Convenzioni con scuole paritarie</b>	<b>2010</b>	<b>2011</b>
Spesa a carico del Comune (risorse destinate alle due scuole)	€ 40.000*	€ 40.000**

\*Le risorse sono state così ripartite: € 19.858 alla scuola dell'infanzia Coccapani di Calcinaia; € 20.142 alla scuola dell'infanzia Caduti di Guerra di Fornacette. Le due realtà scolastiche hanno inoltre ricevuto la somma di € 15.000, distribuita in parti uguali come contributo assegnato e liquidato dalla Regione Toscana sulla base dei dati comunicati alla regione stessa dagli Osservatori Scolastici provinciali e relativi al numero delle sezioni di tali scuole effettivamente funzionanti.

\*\* Le risorse sono state così ripartite: €. 20.483,85 alla scuola dell'infanzia di Calcinaia ed € 19.516,15 alla scuola dell'infanzia di Fornacette. Le due scuole hanno ricevuto la somma di € 14.908,00 ripartita in parti uguali come contributo assegnato e liquidato dalla Regione Toscana sulla base dei dati comunicati alla regione stessa dagli Osservatori Scolastici provinciali e relativi al numero delle sezioni di tali scuole effettivamente funzionanti.

### **Ampliamento dell'offerta formativa**

Il Comune ha proposto i seguenti progetti per l'ampliamento dell'offerta formativa, in favore degli studenti frequentanti le scuole del territorio, guidate da esperti nel settore, con l'intento di promuovere conoscenze, abilità, avvicinamento a nuove esperienze formative.

Nel 2011 sono stati attivati laboratori di teatro, educazione musicale, educazione ambientale, pallavolo a scuola, progetto "Vivere la Costituzione", "Giornata della memoria", visita a Stazzema.

<b>Ampliamento offerta formativa</b>	<b>2010</b>	<b>2011</b>
Classi coinvolte	Tutte le classi dell'Ist. M.L. King	Tutte le classi dell'Ist. M.L. King
Alunni coinvolti	Circa 700	Circa 700
Spesa a carico del Comune	€ 9.261,50	€ 12.737,52

### ***Supporti didattici***

Il Comune ha provveduto in base al D.Lgs 16/4/94 n. 297 alla fornitura gratuita dei libri di testo agli alunni delle scuole primarie ed ha inoltre provveduto alla gestione degli interventi diretti a favorire il diritto allo studio (buoni libro e borse di studio) per soggetti in particolari condizioni economiche.

<b>Supporti didattici</b>	<b>A.S. 2010/2011</b>	<b>A.S. 2011/2012</b>
Domande per borse di studio	87	92
Domande per buoni libro	40	41
Spesa a carico del Comune per fornitura gratuita libri di testo alunni scuole primarie	€ 15.000	€ 15.055,89

### ***Arredi scolastici***

In seguito alle richieste avanzate dalla Dirigenza Scolastica, il Comune ha provveduto all'acquisto di arredi vari per tutti gli ordini di scuole del territorio (brandine, banchi, sedie, armadietti, tavolini, lavagne).

<b>Arredi scolastici</b>	<b>A.S. 2010/2011</b>	<b>A.S. 2011/2012</b>
Spesa a carico del Comune	€ 24.169,18	€ 10.000

# Lo Sport

## Luoghi dello sport

### ***Impianti sportivi***

Il 2011 è stato il terzo anno di affidamento degli impianti sportivi di proprietà comunale dopo i nuovi affidamenti a soggetti terzi disposti nell'anno 2009.

Questi gli impianti ed i gestori a fronte delle gare espletate:

- **Palestra polivalente “Santa Ubaldesca” di Calcinaia:** spazio polivalente ed attrezzato per le attività sportive di basket e minibasket, volley, pallamano, pattinaggio artistico, calcetto, ginnastica. Gestore: Associazione Basket Calcinaia
- **Impianto calcistico “Corrado Corsi” a Calcinaia:** costituito da un campo di calcio regolamentare dotato di recinzione, tribune, spogliatoi e servizi utilizzato per le gare ufficiali dal settore giovanile ed amatoriale ed un'area esterna attrezzata per le sedute di allenamento diurno e notturno. Gestore: Polisportiva Gatto Verde di Calcinaia.
- **Impianto calcistico “Piero Masoni” di Fornacette:** costituito da un campo di calcio regolamentare dotato di recinzione, tribune, spogliatoi e servizi utilizzato per le gare ufficiali dal settore giovanile ed amatoriale, un'area esterna attrezzata per le sedute di allenamento diurno e notturno ed un campo di calcetto dotato di illuminazione. Gestore: FC Fornacette-Casarosa ASD di Fornacette.

La gestione degli impianti sportivi è costantemente monitorata attraverso l'analisi dei dati forniti dalle associazioni sportive affidatarie.

### ***Illuminazione del campo sportivo di Fornacette***

Nel 2011 sono stati completati i lavori di illuminazione per le gare notturne nei campi sportivi con impianti di recupero energetico.

Nell'ambito dello stesso appalto è stato realizzato il drenaggio delle acque del campo sportivo e la realizzazione degli impianti d'illuminazione della tribuna. Sono stati avviati i lavori di progettazione per il rifacimento del campo in fondo sintetico per lo svolgimento d'incontri a cinque.

<b>Illuminazione del campo sportivo di Fornacette</b>	<b>2011</b>
Costo complessivo dell'intervento	€ 300.000

# *Lo Sport*

## **Promozione dello sport**

### ***Manifestazioni sportive***

Durante il 2011 si sono svolte numerose iniziative sportive nell'ambito del territorio comunale tra le quali si possono menzionare:

- 35° Trofeo “Nevilio Casarosa – 24° Trofeo “Paolo Grillai” – corsa podistica;
- 25° Marcia tra i boschi di Calcinaia – corsa podistica;
- 16° Trofeo “Manolo Baggiani” – corsa ciclistica cat.allievi;
- IX° Memorial “Arnaldo Agostini – torneo di tennis;
- 3° Bicincittà – pedalata ambientale;
- Campionato Italiano di Pesca sportiva.

Si evidenzia in prosecuzione del rapporto di collaborazione con Arci Pesca sezione di Pisa che, attraverso una convenzione, provvede ad alcuni interventi a scopo ricreativo ed alla gestione delle sponde del fiume Arno in prossimità del campo gara.



## *Quarta Parte*

# **IL COMUNE PER LE PERSONE**



# *Il sostegno alle persone*

## **Minori e famiglie**

### ***Nidi d'infanzia (0-3 anni)***

Anche nel 2011 le famiglie hanno avuto la possibilità di scegliere il nido d'infanzia più confacente alle loro necessità, tra le varie strutture private accreditate nella Valdera. Operano infatti sul territorio di Calcinaia sei nidi d'infanzia privati accreditati.

<b>Nidi d'infanzia (0-3 anni)</b>	<b>A.S. 2010/2011</b>	<b>A.S. 2011/2012</b>
Domande pervenute	146	140
di cui residenti nel Comune	129	129
di cui extracomunitari	3	2
Spesa per buoni servizio (aiuti alle famiglie per la frequenza)	€ 77.500	€ 41.300

### ***Ludoteche***

Sono presenti due ludoteche presenti sul territorio comunale frequentate dai bambini da 6 a 11 anni nel periodo da ottobre a giugno.

<b>Ludoteche</b>	<b>2010</b>	<b>2011</b>
Frequenza media giornaliera (bambini)	50/55	50/55
Spesa a carico del Comune	€ 25.536	€ 19.327

### ***Centro Educativo Ambientale***

Il Centro ha sede a Fornacette e ha la finalità di favorire la conoscenza di buone pratiche ambientali per i bambini di età compresa tra 6 e 11 anni.

### ***Baby parking***

L'attività è rivolta ai bambini che frequentano le scuole materne del Comune e consiste nel prolungamento dell'orario scolastico pre e post scuola (7.30-8.30 e 16.30-17.30). Il progetto mira ad offrire alle famiglie in cui entrambi i genitori lavorano e che non hanno parenti che possono seguire i bambini, un orario più confacente alle loro esigenze lavorative. Tale servizio è stato effettuato usufruendo della collaborazione con l'associazione Auser.

<b>Baby parking</b>	<b>2010</b>	<b>2011</b>
Bambini che usufruiscono del servizio pomeridiano	50	30
Bambini che usufruiscono del servizio mattutino	40	40
Spesa a carico del Comune	€ 3.780	€ 3.780

### ***Sostegno scolastico pomeridiano***

Il servizio mira ad offrire un supporto e un sostegno ai bambini senza dover ricorrere a lezioni private. In aggiunta al servizio è stato attivato un sostegno scolastico mattutino con le medesime finalità.

### ***Campo solare***

Le attività del campo solare, rivolte ai ragazzi dai 3 ai 12 anni di età, si svolgono nell'intero mese di luglio, dal lunedì al venerdì, dalle ore 8.30 alle 16.30 rispondendo alle esigenze delle famiglie nel periodo estivo.

<b>Campo solare</b>	<b>2010</b>	<b>2011</b>
Bambini che hanno partecipato	110	116
Spesa a carico del Comune	€ 81.977	€ 77.252

### ***Attività educativa per minori a rischio***

Il servizio è rivolto ai minori in stato di disagio familiare e tende al superamento degli ostacoli che hanno generato tale disagio. L'intervento si realizza con la collaborazione di educatrici professionali messe a disposizione dalla USL 5, che, in collaborazione con l'assistente sociale, programmano interventi di volta in volta mirati al superamento del disagio. L'intervento si realizza presso il domicilio del minore e coinvolge direttamente anche tutte le altre agenzie educative che intervengono su di esso (famiglia, scuola, parrocchia, ecc.).

Le spese di gestione sono comprese nella quota annua che il Comune destina al funzionamento della Società della Salute.

<b>Attività educativa per minori a rischio</b>	<b>2010</b>	<b>2011</b>
Minori seguiti	10	10

### ***Assegno di maternità***

È erogato dall'Inps sulla base delle domande raccolte presso l'Ufficio Politiche Sociali del Comune.

<b>Assegno di maternità</b>	<b>2010</b>	<b>2011</b>
Assegni erogati	24	29

### ***Assegno per il nucleo familiare***

È erogato dall'Inps ai nuclei familiari numerosi con almeno 3 figli minori sulla base della certificazione Isee ed è ripetibile ogni anno.

<b>Assegno per nucleo familiare</b>	<b>2010</b>	<b>2011</b>
Domande pervenute	10	16
Ammontare dell'assegno	€ 1.623,57	€ 1.700

### ***Sostegno al popolo Saharawi***

Nell'ambito delle attività di solidarietà internazionale il Comune ha partecipato all'ospitalità dei bambini Saharawi collaborando con l'associazione SAHEB di Calcinaia che ha presentato al Comune un progetto di accoglienza. I bambini sono stati ospitati presso la scuola dell'infanzia di Calcinaia nel mese di luglio 2011.

<b>Sostegno popolo Saharawi</b>	<b>2010</b>	<b>2011</b>
Bambini ospitati	10	10
Spesa a carico del Comune	€ 5.482,68	€ 6.000

# Il sostegno alle persone

## Anziani

### **Assistenza domiciliare**

Il servizio è svolto per le persone non autosufficienti dalla Società della Salute, con una spesa che è compresa nella quota associativa annua. Può prevedere piccoli aiuti domestici, accompagnamento a visite, ecc.

<b>Assistenza domiciliare</b>	<b>2010</b>	<b>2011</b>
Anziani assistiti	1	1

### **Ricovero di anziani in istituto**

Anche questa attività è stata gestita da Società della Salute e la spesa rientra nella quota associativa annua.

### **Soggiorni estivi per anziani**

L'organizzazione dei soggiorni marini per gli anziani è realizzata con i comuni limitrofi, con due soggiorni di giugno e settembre.

Inoltre sono stati realizzati soggiorni diurni a Santallago e alle Terme di Uliveto (gestiti in collaborazione con le associazioni di volontariato del Comune) dal lunedì al venerdì per un totale di dieci giorni.

Le due iniziative sono state svolte con la partecipazione del Comune insieme all'associazione Auser Soccorso Verde Argento di Fornacette.

<b>Soggiorni estivi per anziani</b>	<b>2010</b>	<b>2011</b>
Anziani coinvolti nei soggiorni marini	45	42
Anziani coinvolti nei soggiorni diurni a Santallago e Uliveto Terme	70	70
Spesa a carico del Comune	€ 2.422,78	€ 4.305,45

### **Festa degli anziani**

La festa è stata organizzata in un pomeriggio nel Parco della Fornace con circa 200 anziani, ai quali è stato offerto uno spettacolo musicale con l'estrazione di piccoli premi offerti dai commercianti di Calcinaia e Fornacette.

<b>Festa degli anziani</b>	<b>2010</b>	<b>2011</b>
Anziani coinvolti nella Festa	Circa 200	-*
Spesa a carico del Comune	€ 2.500	€ 2.000

\* Nel 2011 il Comune ha deciso di devolvere la somma inizialmente destinata alla realizzazione della festa annuale a favore delle popolazioni toscane colpite dall'alluvione (Lunigiana e Isola d'Elba)

## **Orti sociali**

Nel corso degli anni 2009 e 2010 il Comune ha effettuato la consegna di 49 orti e sta programmando la valorizzazione degli orti attraverso iniziative con scuole e associazioni ambientaliste per la promozione dei prodotti raccolti dagli orti, con *stand* presenti in varie manifestazioni del territorio comunale.

<b>Orti sociali</b>	<b>2010</b>	<b>2011</b>
Orti consegnati	49	55

# Il sostegno alle persone

## Disabili

Gli interventi per i disabili sono stati delegati totalmente alla Usl 5 Valdera. Il Comune ha seguito 15 persone con la propria azione, finalizzata a sostenere il progetto di vita del disabile.

### **Trasporti sociali**

I trasporti sociali per ragazzi disabili sono stati gestiti direttamente e completamente dal Comune di Calcinaia con la collaborazione delle associazioni di volontariato; successivamente parte dei trasporti sono stati affidati a Società della Salute Valdera tramite l'Ufficio Comune Valdera.

<b>Trasporti sociali</b>	<b>2010</b>	<b>2011</b>
Disabili trasportati	7	5
Spesa a carico del Comune	€ 17.780	€ 17.780

### **Laboratori didattici**

Svolti da educatrici professionali in quelle classi o moduli di classe delle scuole del Comune (materne, elementari e medie) dove è presente un alunno disabile o di grave disagio. Il laboratorio, concordato con l'insegnante di classe, è realizzato all'interno della scuola in orario scolastico e tende ad offrire all'alunno disabile stimoli educativi tali da consentirgli lo svolgimento di attività alla sua portata. Tali laboratori hanno visto la loro conclusione in svariate manifestazioni, svolte all'interno dei plessi scolastici, che hanno coinvolto tutte le famiglie dei ragazzi interessati da questi laboratori.

<b>Laboratori didattici</b>	<b>2010</b>	<b>2011</b>
Spesa a carico del Comune	€ 11.296	€ 8.620

### **Attività di musicoterapia**

Laboratorio organizzato con la Misericordia di Fornacette la quale ha messo a disposizione del personale qualificato con due distinti interventi:

- uno al mattino, con laboratori che coinvolgono bambini disabili frequentanti le scuole del Comune. Le attività vertono sul contatto con suoni, colori e musica che permettono loro di esprimersi al meglio anche con forme educative non convenzionali.
- Il secondo invece prevede attività di teatro con ragazzi più grandi che frequentano centri diurni e scuole superiori attraverso suoni, mimica e colori.

<b>Attività di musicoterapia</b>	<b>2010</b>	<b>2011</b>
Alunni disabili beneficiari del servizio nelle scuole	6	6
Ragazzi disabili	8	8
Spesa a carico del Comune	€ 14.875	€ 14.776

### ***Contributi per disabili***

Il Comune annualmente eroga contributi economici per persone disabili residenti sul territorio per far fronte a varie necessità (acquisto ausili, indigenza, ecc.).

<b>Contributi per disabili</b>	<b>2010</b>	<b>2011</b>
Disabili beneficiari dei contributi	11	5
Spesa a carico del Comune	€ 3.476	€ 1.494

### ***Interventi psichici***

La prevalenza degli interventi psichici relativi alla disabilità, quali inserimento centri diurni, ricoveri, assistenza generica scolastica, assistenza educativa, inserimenti lavorativi, aiuto alla persona è delegata alla Usl 5. Il progetto è in continuità ed è rivolto agli utenti da 0 a 100 anni. La spesa viene erogata dall'Unione dei Comuni della Valdera e dalla Usl 5.

### ***Trasporto con il progetto "Conta su di noi"***

Per venire incontro alla sempre più frequente domanda di trasporti per brevi spostamenti all'interno del nostro territorio comunale, sia per gli anziani che per i disabili, è stato messo in piedi un progetto denominato "Conta su di noi" che ha permesso, tramite la società ACG Italia e con il fondamentale aiuto dei commercianti e delle attività economiche del nostro territorio, di poter avere un mezzo a disposizione per effettuare spostamenti/trasporti gratuiti verso quella parte di popolazione più in difficoltà e impossibilitata a potersi muovere autonomamente.

Nel 2011 il mezzo è stato messo a disposizione dell'associazione Pro Assistenza Calcinaia tramite una convenzione annuale che regola anche la gestione del servizio erogato.

### ***Acquisto ausili***

Il Comune ha provveduto all'acquisto di ausili da destinare ad alunni disabili, che vengono utilizzati durante le attività scolastiche.

<b>Acquisto ausili</b>	<b>2010</b>	<b>2011</b>
Disabili beneficiari	1	-
Spesa a carico del Comune	€ 676	-

### ***Sopporto per eventi sportivi per disabili***

Il Comune ha dato un supporto amministrativo alle associazioni sportive che ne hanno fatto richiesta, per la realizzazione di iniziative sportive che coinvolgono persone disabili.

<b>Sopporto per eventi sportivi per disabili</b>	<b>2011</b>
Iniziative sportive per disabili	1
Società sportive coinvolte	1

### ***Eliminazione barriere architettoniche***

È stato adottato il “Piano per l’eliminazione delle barriere architettoniche” (PEBA) all’interno del territorio comunale. In particolare il PEBA attua i seguenti:

- l’eliminazione delle barriere architettoniche negli edifici e/o spazi pubblici classificandoli per categorie e rappresentandoli in cartografia;
- deve diventare uno strumento di riferimento sistematico per la rilevazione degli ostacoli e delle barriere architettoniche e di valutazione economica per la loro eliminazione, nei limiti delle risorse economiche disponibili;
- deve attribuire una priorità di realizzazione per ogni intervento o gruppo di interventi manutentivi, sulla base delle funzioni preliminarmente definite per ogni edificio.

Pertanto è stato predisposto il primo stralcio del PEBA che individua i percorsi secondo le seguenti categorie: scuole, Amministrazione Comunale, Pubblica sicurezza, Sport, Cimiteri, Cultura, sedi associative socio sanitarie, residenze, con rilievo degli ostacoli urbani e realizzazione di schede. Sulla base del PEBA il Comune ha individuato quali prioritari i percorsi socio sanitari relativamente alla Pubblica Assistenza e Misericordia di Fornacette, in quanto la Pro-Assistenza di Calcinaia è in fase di spostamento della sede.



# *Il sostegno alle persone*

## **Cittadini in situazione di disagio**

Rientrano tra questi interventi le azioni finalizzate al superamento di un bisogno come, per esempio, l'acquisto di farmaci non dispensati dal servizio sanitario nazionale, il pagamento del canone di locazione, l'acquisto di alimenti o altro.

### ***Contributi economici***

I contributi comunali destinati a supportare condizioni sociali particolari sono erogati, su fondi comunali, dall'Unione dei Comuni della Valdera.

<b>Contributi economici</b>	<b>2010</b>	<b>2011</b>
Spesa a carico del Comune	€ 19.000	€ 19.515*

\* € 9.640 destinati a 33 famiglie italiane ed € 9.875 destinati a famiglie extracomunitarie

### ***Integrazione canone di locazione***

Sono contributi per il pagamento dell'affitto erogati direttamente dal Comune.

<b>Integrazione canone di locazione</b>	<b>2010</b>	<b>2011</b>
Beneficiari del contributo comunale	4	9
di cui ad extracomunitari	3	5
Spesa a carico del Comune	€ 4.363	€ 3.450*

\* Sono stati inoltre erogati € 5.000 all'Unione Valdera per integrare la somma destinata dalla regione Toscana a supportare i canoni di locazione

### ***Alloggi Edilizia Residenziale Pubblica***

Nel Comune di Calcinaia, fino al 2010 erano presenti 55 alloggi di edilizia residenziale pubblica tutti occupati. Nel 2011 sono stati ultimati i lavori per 14 nuovi appartamenti, situati a Fornacette presso il Centro Anziani, frutto di una collaborazione tra il Comune di Calcinaia e APES di Pisa, che sono stati assegnati ad altrettante famiglie.

<b>Acquisto ausili</b>	<b>2010</b>	<b>2011</b>
Alloggi Edilizia Residenziale Pubblica presenti	55	69

### ***Diritto di superficie aree PEEP***

Si tratta della trasformazione del diritto di superficie in piena proprietà ed eliminazione dei vincoli di aree PEEP (Piani edilizia economica e popolare) dietro un corrispettivo da versare al Comune.

Oltre a liberare i proprietari delle aree PEEP dai vincoli, l'operazione è vantaggiosa anche per il Comune che recupera risorse da utilizzare per gli investimenti pubblici.

<b>Diritto di superficie aree PEEP</b>	<b>2011</b>
Corrispettivi per il riscatto versati al Comune	€ 36.187

# La partecipazione civica

## Volontariato

### **Contributi alle associazioni**

Il Comune, attraverso l'applicazione del regolamento per finanziamento delle attività svolte dalle associazioni presenti sul territorio, eroga annualmente contributi alle varie realtà associative, a seguito della presentazione di progetti inerenti l'attività svolta in modo ordinario oppure dell'attività legata a progetti sperimentali realizzati in particolari periodi dell'anno.

Con la nuova formula sono stati assegnati finanziamenti all'attività e ai progetti presentati dalle seguenti associazioni:

- **Misericordia, Pubblica Assistenza e Pro Assistenza:** soggiorno estivo diurno per anziani alle terme di Uliveto (durata: 10 giorni, €1.591,78)
- Associazione **Auser Verde e Soccorso Argento** di Calcinaia/Fornacette: soggiorno estivo diurno per anziani sul Monte Serra (durata 10 giorni, €1.836,67).
- **Asilo Parrocchiale Coccapani** di Calcinaia: estensione del periodo di apertura mese di luglio (durata 15 giorni, €1.102,21).
- **Asilo Parrocchiale Caduti in Guerra** di Fornacette: estensione del periodo di apertura mese di luglio (durata 20 giorni, €1.469,34).
- **Associazione Saheb:** ospitalità bambini Saharawi nel mese di luglio (durata 30 giorni, €6.000).

Da segnalare che il Comune ha svolto molteplici collaborazioni con queste associazioni per la realizzazione di particolari interventi sociali ed educativi rivolti all'intera popolazione.

<b>Contributi alle associazioni</b>	<b>2010</b>	<b>2011</b>
Associazioni beneficiarie	8	7
Spesa a carico del Comune	€ 11.999,91	€ 11.980

### **Patrocini**

Il Comune ha cercato di valorizzare le iniziative pubbliche per le quali viene richiesto il patrocinio, presenziando alle manifestazioni che hanno coinvolto tutta la comunità di Calcinaia e fornendo una fattiva collaborazione.

On particolare è stato concesso il patrocinio a diverse manifestazioni che si sono svolte sul territorio comunale, in qualche caso accompagnato anche dalla concessione dell'utilizzo gratuito di alcune strutture di proprietà del Comune. Tra queste merita particolare menzione il tradizionale sostegno

attribuito ogni anno alle festività celebrate in onore di Santa Ubaldesca. Anche nel 2011 è stata stipulata una convenzione con la deputazione di Santa Ubaldesca ed i rioni storici “Montecchio”, “La Nave” e “Oltrarno”, organismi tradizionalmente impegnati nell’organizzazione e realizzazione degli eventi che hanno lo scopo di salvaguardare le tradizioni storiche, culturali e folkloristiche di cui la comunità è permeata, che hanno ottenuto anche un solenne riconoscimento in ambito statutario.

<b>Patrocini</b>	<b>2010</b>	<b>2011</b>
Richieste di patrocini	27	29
Patrocini concessi	22	22

# La partecipazione civica

## Innovazione e tecnologie

### **Estensione rete Wi-Fi e VoIP**

Le reti di connessione Wi-Fi (connessione internet attraverso una rete locale in maniera wireless) e VoIP (possibilità di effettuare una conversazione telefonica sfruttando una connessione internet), già applicate ad altre aree del territorio comunale (sedi scolastiche di Calcinaia, magazzino comunale, Via Paas di Calcinaia e alla sede della polizia municipale), nel 2011 sono state realizzate anche nella frazione di Fornacette presso le sedi scolastiche e pubbliche.

<b>Estensione rete Wi-Fi e VoIP</b>	<b>2011</b>
Sedi pubbliche in cui sono state estese le reti Wi-Fi e VoIP	5
Totale sedi pubbliche dotate della connessione Wi-Fi e VoIP	8

### **Punti di Accesso Assistito (PAAS)**

Si sono sviluppati anche nel 2011 progetti finalizzati all'implementazione dell'*e-government* che hanno lo scopo di avvicinare il cittadino ai servizi offerti dal Comune. Significativo in questo caso, il funzionamento delle postazioni Punti di Accesso Assistito (PAAS) a Calcinaia e Fornacette, grazie alla collaborazione fattiva di associazioni di volontariato del territorio; l'estensione dell'informatizzazione del patrimonio comunale.

### **La rete di comunicazione interna**

La gestione del processo di comunicazione interna si è sviluppata nel corso del 2011 con:

- **tecnologie informatiche:** l'utilizzo sempre più ampio e generalizzato di posta elettronica e rete intranet ha aumentato le potenzialità offerte in termini di capillarità di diffusione dei messaggi tra i vari uffici e di velocità di diffusione;
- **comunicazioni dall'esterno:** l'immediata visione dei fax ricevuti in postazioni autorizzate alla ricezione, che ha consentito di avere istantanea informazione dei messaggi in arrivo all'ente;
- **reclami:** l'uso di un percorso amministrativo dei reclami presentati dai cittadini condiviso dai vari uffici comunali, che consente di gestire i tempi di risposta e le misure correttive adottate. In pratica il Comune fornisce risposte in tempi certi alle lamentele e alle richieste dei cittadini, attraverso l'utilizzo di una procedura unica e condivisa per la loro predisposizione e formalizzazione.

- **protocollo informatico:** è utilizzabile anche da postazioni collocate all'interno dei vari uffici comunali, da cui è possibile visionare e scaricare la propria corrispondenza, protocollare documentazione in entrata e in uscita, evitando il giro di carte e riducendo i tempi nei confronti delle istanze dei cittadini, che per esempio, hanno potuto ritirare un documento a loro destinato direttamente presso l'ufficio competente senza recarsi anche al protocollo generale.

<b>La rete di comunicazione interna</b>	<b>2010</b>	<b>2011</b>
Reclami ricevuti*	5	8
Tempi di risposta al cittadino dalla segnalazione (richieste semplici)	10 giorni	10 giorni
Tempi di risposta al cittadino dalla segnalazione (richieste complesse)	30 giorni	30 giorni

\* Principalmente guasti elettrici, segnalazioni di manutenzioni stradali, servizio nettezza urbana

# La partecipazione civica

## Coinvolgimento dei cittadini

### **L'Ufficio per le Relazioni con il Pubblico**

L'Ufficio per le Relazioni con il Pubblico, URP, funzionante ormai da svariati anni, posto all'ingresso del Palazzo Comunale, svolge importanti attività verso l'utenza nell'ottica di un rapporto attivo tra pubblica amministrazione e cittadini.

In sintesi, l'Ufficio per le Relazioni con il Pubblico cura:

- l'informazione sui servizi offerti dall'ente, la distribuzione di modulistica e supporto nella compilazione, il diritto di accesso;
- promuove informazioni su temi di interesse generale;
- attua processi sulla qualità dei servizi e sulla soddisfazione degli utenti, attraverso l'ascolto e indagini di *customer satisfaction*;
- promuove lo sviluppo della comunicazione intraistituzionale ed interistituzionale.

Preso il front-office dell'URP è possibile, inoltre, effettuare il pagamento tramite POS delle compartecipazioni per mensa e trasporto scolastici.

Ufficio per le Relazioni con il Pubblico	2010	2011
Persone che si sono rivolte al front-office	6.500	9.500
Iniziative di informazione all'utenza	4	5
Richieste accesso	60	64

### **La comunicazione esterna**

La comunicazione esterna è rimasto il canale principale attraverso il quale il Comune informa e coinvolge i cittadini nell'attività istituzionale e nei principali appuntamenti dell'ente. È strumento di trasparenza, partecipazione e democrazia che necessita di una costante cura.

I principali canali di comunicazione sono:

- **sito internet del Comune:** i contenuti informativi del sito vengono costantemente aggiornati. Al sistema accedono regolarmente anche gli organi di stampa raccogliendo e selezionando le notizie pubblicate sul sito: le stesse notizie le ritroviamo puntualmente pubblicate sulla stampa locale;
- **mailing-list:** le notizie istituzionali vengono inviate agli utenti iscritti ad una mailing-list;
- **"Il Navicello":** dal 1984 il Comune pubblica annualmente 5 numeri di questa testata giornalistica diretta a tutte le famiglie residenti (i vecchi nu-

meri sono stati resi disponibili dal 2002 sul sito *web*). La distribuzione de“Il Navicello” avviene mediante alcune associazioni del territorio, l’Auser e il gruppo Scout.

<b>La comunicazione esterna</b>	<b>2010</b>	<b>2011</b>
Numeri de“Il Navicello” stampati	5	5
Iscritti alla mailing-list	445	515
Accessi al sito internet del Comune	60.000	65.983

### ***Progetto “Il mio Oltrarno”***

Si tratta di un processo partecipativo realizzato dal Comune nel 2011. Una giuria di cittadini di Oltrarno, selezionata mediante un sorteggio, è stata chiamata a scegliere, tra i vari progetti per il rifacimento dell’area Oltrarno presentati da cittadini, quello da far attuare dal Comune. Il costo dell’intervento ammontava a 45.000 euro.

In sostanza alcuni cittadini si sono improvvisati urbanisti, elaborando veri e propri progetti di riqualificazione dell’area, e altri cittadini, selezionati a campione, sono stati chiamati a valutare gli elaborati e a scegliere quello migliore.

Il progetto vincitore è stato quello proposto da Luca Gemmi che prevedeva la realizzazione di un tratto di pista ciclabile lungo via Giovanni XXIII, per facilitare gli spostamenti nella zona di Oltrarno e collegare più agevolmente questa zona, densamente abitata, con il centro di Calcinaia.

<b>Progetto “Il mio Oltrarno”</b>	<b>2011</b>
Progetti elaborati dai cittadini	5
Cittadini coinvolti nella giuria	33





## *Quinta Parte*

# **IL COMUNE PER L'ECONOMIA**

# *Lo sviluppo economico*

## **Servizi per le imprese**

### ***Semplificazione delle procedure amministrative***

L'impegno del Comune in ambito economico continua ad essere quello di promuovere qualsiasi forma di attività economica e occupazionale del territorio in modo da contribuire a dare più valore a tutto il tessuto urbano.

Nell'ottica di questo obiettivo il Comune sta lavorando in piena sinergia con l'Unione Valdera verso un concreto processo di semplificazione delle procedure amministrative, attraverso importanti iniziative:

- **un sito internet:** è stato elaborato un portale internet ([www.suapvaldera.pi.it](http://www.suapvaldera.pi.it)) che vede i 15 Comuni dell'Unione Valdera unificati nella modulistica e procedure di localizzazione delle varie attività (commerciali/artigianali/servizi) e che offre un aggiornamento costante della normativa di riferimento e delle possibili opportunità finanziarie (comunitarie, nazionali, regionali, locali);
- **modulistica:** è stata elaborata, sulla base dei modelli regionali, una modulistica "localizzata" che semplifica il percorso all'impresa soprattutto nel rapporto con gli enti terzi. In tal senso, soprattutto in merito agli insediamenti più complessi, il Comune si rende disponibile per verifiche preliminari sulla conformità dei progetti e sulla documentazione, individuando il percorso amministrativo più idoneo.

### ***Sviluppo economico e urbanistica***

Molto importante è l'integrazione sinergica tra sviluppo economico e struttura urbanistica, che ormai da tempo richiede la normativa, nel rispetto del Piano di Indirizzo Territoriale (PIT) in cui la Regione stabilisce con apposite prescrizioni criteri per la pianificazione territoriale nel settore commerciale. Il coordinamento con le norme urbanistiche ed edilizie è necessario per garantire condizioni di sostenibilità infrastrutturale, logistica e di mobilità in specifici ambiti territoriali. Proprio per questo il Servizio SUAP istruisce la pianificazione e la pratica di insediamento attività in stretta collaborazione con il Servizio Urbanistica ed Edilizia.

# Lo sviluppo economico

## Commercio

### Commercio fisso

L'obiettivo del Comune nel commercio è quello di potenziare e valorizzare il tessuto degli esercizi commerciali di vicinato, dei pubblici esercizi e delle attività di servizio, in quanto elemento qualificante dei processi di mantenimento e trasformazione urbana, nonché risorsa insostituibile e per garantire un'offerta varia, prossima e di qualità alla popolazione residente e ai turisti sul territorio.

Si sono svolte le manifestazioni estive, patrocinate dal Comune, sia nel Capoluogo che nella frazione, che hanno visto numerose presenze, nelle quali sono stati pubblicizzati prodotti gastronomici tipici locali, ma anche arti e mestieri dei luoghi e che hanno visto ampie iniziative a favore dei bambini:

- “Benvenuta estate” per Calcinaia;
- “Serate magiche” per Fornacette.

È proseguita l'edizione del mercatino arti e mestieri che si tiene ogni terza domenica del mese in piazza Indipendenza. Infine anche nell'anno 2011 si sono svolte suggestive iniziative in occasione delle festività natalizie, sempre organizzate dall'Associazione Commercianti da Calcinaia e Fornacette.

Commercio fisso	2010	2011
Nuovi negozi aperti	25	23
Sub ingressi	7	2
Trasferimenti	3	4
Cessazioni	3	9
Spesa a carico del Comune	€ 21.000	€ 14.500

### Centri Commerciali Naturali

L'impegno economico del Comune è rivolto anche alla valorizzazione e rivitalizzazione dei centri storici, con i loro aspetti peculiari e prodotti tipici.

In tal senso si sviluppa il percorso ormai da tempo intrapreso con la costituzione dei Centri Commerciali Naturale (CCN) come sistema di esercizi coordinati e integrati fra loro da una politica comune di sviluppo e di promozione del territorio, una rete commerciale fatta da attività collocate su una stessa area.

Un contributo rilevante alla valorizzazione dei luoghi del commercio è stato dato dalle imprese che operano in questi contesti chiamati appunto centri commerciali naturali nella loro scelta di aggregarsi per migliore la loro competitività.

L'azione di sviluppo dei CCN è intrapresa in sinergia all'Unione Valdera, nel tentativo di costituire una rete, evidenziando i punti di forza legati all'organizzazione e all'immagine dei vari centri storici, sviluppando di conseguenza un insieme di azioni volte alla loro rivitalizzazione, come: progettare e realizzare iniziative di animazione territoriale anche in coordinamento con altre realtà locali per sostenere le aperture dei negozi, progettare iniziative per sostenere commercialmente particolari momenti dell'anno o a supporto delle aperture serali estive o invernali.

Sempre in sinergia con l'Unione Valdera è intenzione dell'Amministrazione arrivare all'ideazione di un marchio comune che identifichi la rete dei Centri Commerciali Naturali dell'Unione Valdera.

Il Centro Commerciale Naturale costituisce per le aziende aderenti varie opportunità quali:

- far pesare la propria volontà sulle decisioni del marketing della città;
- usufruire dei contributi finanziari della Regione Toscana;
- beneficiare di corsi di formazione gratuiti per l'ammodernamento della propria azienda;
- beneficiare delle economie di scala per l'acquisto di materiali e attrezzature e/o di servizi per la gestione ordinaria delle proprie attività;
- poter rientrare nelle iniziative promozionali generali della Regione Toscana.

In questo processo di sviluppo economico, il Comune ha operato nel rispetto della promozione e sviluppo della concertazione e della *governance* cooperativa come metodi di relazione e di collaborazione tra gli enti locali, le categorie economiche, le organizzazioni di lavoratori e le associazioni dei consumatori, anche ai fini della programmazione delle diverse articolazioni e funzioni del sistema distributivo secondo modelli co-evolutivi.

<b>Centri Commerciali Naturali</b>	<b>2011</b>
Negozi aderenti al CCN di Calcinaia	20
Negozi aderenti al CCN di Fornacette	45

### ***Marketing territoriale***

Si sta sviluppando con l'Unione Valdera il progetto di "Valdera Economia" all'interno del quale è stato realizzato un sito internet teso a interagire con le varie parti sociali del territorio, per rilanciarlo sui vari fronti economici tra cui anche quello edilizio.

Il sito internet è strutturato secondo una parte pubblica istituzionale in cui i vari attori sociali ed economici possono inserire le notizie di rilievo di tutto il territorio dell'Unione Valdera e una parte "privata", costituita dalla comunità della Valdera, all'interno della quale sviluppare tematiche di confronto in settori quali: agricoltura e sviluppo rurale, ambiente ed energia, artigianato e industria, commercio, lavoro, meccanica, turismo e cultura, ricerca e innovazione, centri commerciali naturali.

# *La promozione del territorio*

## **Turismo**

### ***Percorso naturalistico Ippovia***

Sono in fase di ultimazione i lavori per la realizzazione di un percorso naturalistico ippovia, trekking e mountainbike costituito da un anello principale interessante il territorio dei Comuni di Calcinaia, Palaia, Pontedera, Ponsacco, Montopoli, San Miniato, Volterra, Montecatini Val di Cecina, Lajatico, Chianni, Terricciola, Peccioli, Capannoli, Casciana Terme, Crespina, Lari.

Nel territorio di Calcinaia il percorso Ippovia parte dal crocevia che collega il vecchio Ponte crollato con Via del Marrucco e i Monti Pisani, segue tutto Lungarno e prima del Ponte Canottieri Cavallini attraversa verso l'area di proprietà Gianni Pesce, prosegue su Poggio Niki fino ad arrivare al Ponte alla Navetta.

### ***Polo ambientale***

Il Polo ambientale "Colline delle Cerbaie e Padule di Bientina" è stato realizzato nel 2008, ed è teso a promuovere la valorizzazione del territorio. È un progetto di educazione e gestione ambientale caratterizzato da escursioni naturalistiche.

Le iniziative realizzate presso il Polo ambientale nel 2011 sono state:

- **Festa dell'albero:** il 20 novembre si è svolta una passeggiata nel cuore dei sentieri dei boschi delle Cerbaie (proprietà ex Opera Pia Landini Marchiani) alla scoperta degli alberi monumentali e di pregio presenti in questo lembo di territorio;
- **Un paesaggio lungo tre stagioni:** tra maggio e novembre 2011 sono stati organizzati numerosi eventi finalizzati alla scoperta dei boschi e delle paludi all'incontro con il multiforme mondo della biodiversità;
- **Naturavventura 2011:** campi estivi per ragazzi dagli 8 ai 12 anni svolti dal 24 giugno al 1° luglio;
- **La fioritura della Drosera corsica:** il 12 giugno si sono svolte escursioni nelle Cerbaie fucecchiesi aperte al pubblico.

### ***Osservatorio turistico di destinazione***

È in stato di elaborazione una proposta di territorio turistico dell'Unione Valdera che vedrà la costituzione dell'Osservatorio Turistico di Destinazione (OTD) del territorio per procedere poi alla richiesta della Regione Toscana all'iscrizione dello stesso nell'elenco delle località turistiche della Regione.

L'Osservatorio Turistico di Destinazione è uno strumento fondamentale per definire le politiche di sviluppo turistico del territorio e rappresenta un modello organizzativo funzionale alla gestione della destinazione turistica rappresentata dal complesso dell'offerta del territorio.

Gli OTD consentono di monitorare i fenomeni relativi al turismo attraverso specifiche aree tematiche:

- impatto dei trasporti;
- qualità della vita dei residenti;
- qualità del lavoro;
- allargamento del rapporto domanda/offerta rispetto all'obiettivo della destagionalizzazione;
- tutela attiva del patrimonio culturale, ambientale e delle identità delle destinazioni;
- diminuzione e ottimizzazione dell'utilizzo delle risorse naturali con particolare riferimento all'acqua, all'energia e alla gestione dei rifiuti.